

This booklet contains 44 pages.

এই পুস্তিকাৰ ৪৪ পৃষ্ঠা আছে।

CHLAA
(English/Assamese)

Test Booklet Code

পৰীক্ষা পুস্তিকা সংকেত

Do not open this Test Booklet until you are asked to do so.

কোনোবালৈকে এই পৰীক্ষা পুস্তিকা নুখুলিবা।



Read carefully the Instructions on the Back Cover of this Test Booklet.

এই পৰীক্ষা পুস্তিকাৰ পিছকালে দিয়া নিৰ্দেশ সমূহ সাৱধানতা সহকাৰে পঢ়ি ল'ব।

Important Instructions :

1. The Answer Sheet is inside this Test Booklet. When you are directed to open the Test Booklet, take out the Answer Sheet and fill in the particulars on **Side-1** and **Side-2** carefully with **blue/black** ball point pen only.
2. The test is of **3 hours** duration and this Test Booklet contains **180** questions. Each question carries **4** marks. For each correct response, the candidate will get **4** marks. For each incorrect response, **one mark** will be deducted from the total scores. The maximum marks are **720**.
3. Use **Blue/Black Ball Point Pen only** for writing particulars on this page/marking responses.
4. Rough work is to be done on the space provided for this purpose in the Test Booklet only.
5. **On completion of the test, the candidate must hand over the Answer Sheet to the Invigilator before leaving the Room/Hall. The candidates are allowed to take away this Test Booklet with them.**
6. The CODE for this Booklet is **EE**. Make sure that the CODE printed on **Side-2** of the Answer Sheet is the same as that on this Test Booklet. In case of discrepancy, the candidate should immediately report the matter to the Invigilator for replacement of both the Test Booklet and the Answer Sheet.
7. The candidates should ensure that the Answer Sheet is not folded. Do not make any stray marks on the Answer Sheet. Do not write your Roll No. anywhere else except in the specified space in the Test Booklet/Answer Sheet.
8. Use of white fluid for correction is **not** permissible on the Answer Sheet.

গুৰুত্বপূৰ্ণ নিৰ্দেশ :

1. উত্তৰ কাকত এই পৰীক্ষা পুস্তিকাৰ ভিতৰত আছে। যেতিয়া পৰীক্ষা পুস্তিকাখন খুলিবলৈ নিৰ্দেশ দিয়া হ'ব, তেতিয়া উত্তৰ কাকতখন উলিয়াই তাৰ **1** আৰু **2**-পৃষ্ঠাত থকা বিৱৰণ সমূহ সাৱধানেৰে **নীলা/ক'লা** বল পইন্ট পেনৰ দ্বাৰা পূৰা কৰা।
2. পৰীক্ষাৰ সময় **3 ঘণ্টা** আৰু পৰীক্ষা পুস্তিকাত **180** প্ৰশ্ন আছে। প্ৰত্যেকটো প্ৰশ্নৰ **4** নম্বৰ আছে। প্ৰত্যেকটো শুদ্ধ উত্তৰৰ বাবে পৰীক্ষাৰ্থীৰে **4** নম্বৰকৈ পাব। প্ৰত্যেকটো অশুদ্ধ উত্তৰৰ বাবে মুঠ নম্বৰৰ পৰা **এক নম্বৰকৈ** কটা হ'ব। সৰ্বোচ্চ নম্বৰ **720**।
3. এই পৃষ্ঠাত বিৱৰণ সমূহ ভৰাবলৈ/উত্তৰৰ সংকেত দিবলৈ মাত্ৰ **নীলা/ক'লা বল পইন্ট** পেনহে ব্যৱহাৰ কৰিব।
4. খচৰা কামৰ (rough work) বাবে পৰীক্ষা পুস্তিকাত দিয়া ঠাইহে ব্যৱহাৰ কৰিবা।
5. পৰীক্ষাৰ শেষত, পৰীক্ষাৰ্থীজনে উত্তৰ কাকতখন কোঠাত/হলত থকা। নিৰীক্ষকৰ হাতত জমা দিব লাগিব। পৰীক্ষা পুস্তিকাখন পৰীক্ষাৰ্থীয়ে লগত লৈ যাব পাৰে।
6. এই পুস্তিকা খনৰ সংকেত **EE** এই কাকতখনৰ **2** নং পৃষ্ঠাত যাতে এই সংকেতটোৱেই দিয়া আছে সেইটো সুনিশ্চিত কৰি ল'বা। যদি সংকেত চিহ্ন নিমিলে, পৰীক্ষাৰ্থী জনে তৎক্ষণাত পৰীক্ষা পুস্তিকা আৰু উত্তৰ কাকত, দুয়োখনকে সলনি কৰিবলৈ নিৰীক্ষকক জনাব লাগে।
7. উত্তৰ পুস্তিকাখন যাতে ফোল্ড কৰা নহয়, সেইটো পৰীক্ষাৰ্থী জনে সুনিশ্চিত কৰিব লাগে। কোনো উত্তৰ অন্য চিহ্ন বা পুস্তিকা/উত্তৰ কাকতত নিলিখিবা। নিজৰ ৰোল নং পৰীক্ষা পুস্তিকা আৰু উত্তৰ কাকতত দিয়া নিৰ্দিষ্ট স্থানৰ বাহিৰে অন্যত এনে নিলিখিবা।
8. শুদ্ধ কৰিবলৈ বগা চিয়াঁহী ব্যৱহাৰ কৰিবলৈ দিয়া **নহ'ব**।

In case of any ambiguity in translation of any question, English version shall be treated as final.

কোনো প্ৰশ্নৰ অনুবাদৰ অনিশ্চয়তাৰ ক্ষেত্ৰত, ইংৰাজী ভাষাৰ প্ৰশ্নকে অন্তিম বুলি গন্য কৰা হ'ব।

Name of the Candidate (in Capitals) : _____

Roll Number : in figures _____

: in words _____

Centre of Examination (in Capitals) : _____

Candidate's Signature : _____ Invigilator's Signature : _____

Facsimile signature stamp of

Centre Superintendent : _____

1. At what temperature will the rms speed of oxygen molecules become just sufficient for escaping from the Earth's atmosphere ?

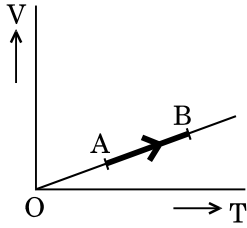
(Given :

Mass of oxygen molecule (m) = 2.76×10^{-26} kg

Boltzmann's constant $k_B = 1.38 \times 10^{-23}$ J K⁻¹)

- (1) 2.508×10^4 K
- (2) 5.016×10^4 K
- (3) 8.360×10^4 K
- (4) 1.254×10^4 K

2. The volume (V) of a monatomic gas varies with its temperature (T), as shown in the graph. The ratio of work done by the gas, to the heat absorbed by it, when it undergoes a change from state A to state B, is



- (1) $\frac{2}{5}$
- (2) $\frac{1}{3}$
- (3) $\frac{2}{3}$
- (4) $\frac{2}{7}$

3. The efficiency of an ideal heat engine working between the freezing point and boiling point of water, is

- (1) 26.8%
- (2) 6.25%
- (3) 20%
- (4) 12.5%

4. The fundamental frequency in an open organ pipe is equal to the third harmonic of a closed organ pipe. If the length of the closed organ pipe is 20 cm, the length of the open organ pipe is

- (1) 13.2 cm
- (2) 12.5 cm
- (3) 8 cm
- (4) 16 cm

1. কি উষ্ণতাত অক্সিজেন অণুৰ গড় বৰ্গৰ বৰ্গমূলৰ (rms) দ্রুতিৰ বাবে পৃথিবীৰ বায়ুমন্ডল পৰা অক্সিজেন অণু পলায়ন কৰিবলৈ সক্ষম হ'ব ?

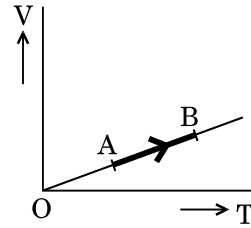
(প্ৰদত্ত য়ে :

অক্সিজেন গেছৰ অণুৰ ভৰ (m) = 2.76×10^{-26} kg

ব'ল্টজমন্ৰ ধ্ৰুৱক $k_B = 1.38 \times 10^{-23}$ J K⁻¹)

- (1) 2.508×10^4 K
- (2) 5.016×10^4 K
- (3) 8.360×10^4 K
- (4) 1.254×10^4 K

2. গ্ৰাফত দেখুওৱাৰ দৰে এক পাৰমানবিক গেছ এটাৰ আয়তন (V), উষ্ণতা (T) ৰ লগত পৰিবৰ্তন হৈ আছে। গেছটোৱে A অৱস্থাৰ পৰা B অৱস্থালৈ পৰিবৰ্তন হওতে গেছটোৱে সম্পন্ন কৰা কাৰ্য আৰু তাপ শোষণৰ পৰিমাণৰ অনুপাত হ'ব



- (1) $\frac{2}{5}$
- (2) $\frac{1}{3}$
- (3) $\frac{2}{3}$
- (4) $\frac{2}{7}$

3. পানীৰ হিমাংক (freezing point) আৰু উতলাংকৰ (boiling point) মাজত কাৰ্যক্ষম হৈ থকা এটা আদৰ্শ তাপ ইঞ্জিনৰ দক্ষতা হ'ব

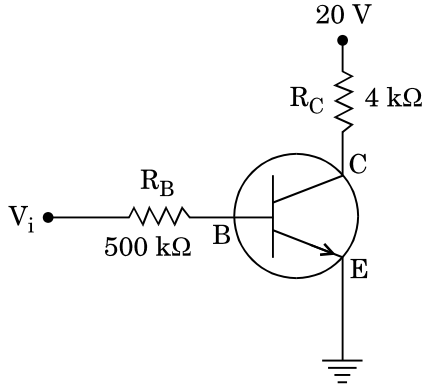
- (1) 26.8%
- (2) 6.25%
- (3) 20%
- (4) 12.5%

4. এটা খোলা অৰ্গেন পাইপৰ মৌলিক কম্পনাংক (fundamental frequency) এটা একমুখবন্ধ অৰ্গেন পাইপৰ তৃতীয় সমঞ্জস স্বৰৰ (third harmonic) লগত একে। যদি একমুখবন্ধ অৰ্গেন পাইপ ডালৰ দৈৰ্ঘ্য 20 cm হয়, তেন্তে খোলা অৰ্গেন পাইপ ডালৰ দৈৰ্ঘ্য হ'ব

- (1) 13.2 cm
- (2) 12.5 cm
- (3) 8 cm
- (4) 16 cm

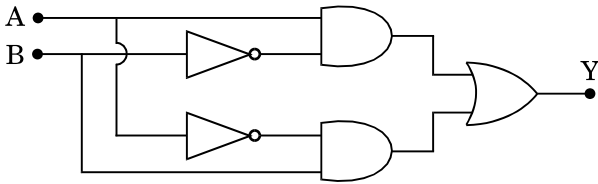
5. A metallic rod of mass per unit length 0.5 kg m^{-1} is lying horizontally on a smooth inclined plane which makes an angle of 30° with the horizontal. The rod is not allowed to slide down by flowing a current through it when a magnetic field of induction 0.25 T is acting on it in the vertical direction. The current flowing in the rod to keep it stationary is
- (1) 7.14 A
 - (2) 14.76 A
 - (3) 5.98 A
 - (4) 11.32 A
6. An inductor 20 mH , a capacitor $100 \mu\text{F}$ and a resistor 50Ω are connected in series across a source of emf, $V = 10 \sin 314 t$. The power loss in the circuit is
- (1) 0.79 W
 - (2) 2.74 W
 - (3) 0.43 W
 - (4) 1.13 W
7. Current sensitivity of a moving coil galvanometer is 5 div/mA and its voltage sensitivity (angular deflection per unit voltage applied) is 20 div/V . The resistance of the galvanometer is
- (1) 40Ω
 - (2) 250Ω
 - (3) 25Ω
 - (4) 500Ω
8. A thin diamagnetic rod is placed vertically between the poles of an electromagnet. When the current in the electromagnet is switched on, then the diamagnetic rod is pushed up, out of the horizontal magnetic field. Hence the rod gains gravitational potential energy. The work required to do this comes from
- (1) the current source
 - (2) the lattice structure of the material of the rod
 - (3) the magnetic field
 - (4) the induced electric field due to the changing magnetic field
5. প্ৰতি একক দৈৰ্ঘ্যৰ ভৰ 0.5 kg m^{-1} যুক্ত এডাল ধাতৱ দণ্ড এডাল অনুভূমিক দিশৰ লগত 30° কোণ কৰি থকা এখন হেলনীয়া তলত অনুভূমিকভাৱে পৰি আছে। উলম্ব দিলত থকা 0.25 T চৌম্বক ক্ষেত্ৰ এখন প্ৰয়োগ কৰি আৰু দণ্ড ডালৰ মাজেৰে বিদ্যুৎ প্ৰবাহ চলিত কৰি ইয়াক তললৈ চুচুৰি নোখোৱাকৈ ৰখা হৈছে। ইয়াক স্থিৰ অংস্থাত ৰাখিবলৈ প্ৰয়োজন হোৱা বিদ্যুৎ প্ৰবাহৰ মান হ'ব
- (1) 7.14 A
 - (2) 14.76 A
 - (3) 5.98 A
 - (4) 11.32 A
6. এটা আৱেশক 20 mH , এটা ধাৰক $100 \mu\text{F}$ আৰু এটা ৰোধক 50Ω শ্ৰেণীবদ্ধ সজ্জাটোত $V = 10 \sin 314 t$ ই.এম.এফ্.ৰ. উৎসৰ লগত সংযোগ কৰা হৈছে। বৰ্তনীটোত হোৱা ক্ষমতাৰ অপচয় হ'ব
- (1) 0.79 W
 - (2) 2.74 W
 - (3) 0.43 W
 - (4) 1.13 W
7. এটা চলক কুণ্ডলী গেলভেন'মিটাৰ প্ৰবাহ সংবেদনশীলতা 5 div/mA আৰু ইয়াৰ ভল্টেজ সংবেদনশীলতা (প্ৰয়োগ কৰা প্ৰতি একক ভ'ল্টেজৰ বাবে হোৱা কৌণিক বিক্ষেপণ) হ'ল 20 div/V . গেলভেন'মিটাৰটোৰ প্ৰতিৰোধ হ'ব
- (1) 40Ω
 - (2) 250Ω
 - (3) 25Ω
 - (4) 500Ω
8. খীন অপচুম্বকীয় দণ্ড এডাল এটা বিদ্যুৎচুম্বকৰ মেৰু দুটাৰ মাজত ৰখা হৈছে। বিদ্যুৎচুম্বকটোত যেতিয়া বিদ্যুৎপ্ৰবাহ চলিত হ'বলৈ দিয়া হয়, তেতিয়া অপচুম্বকীয় দণ্ড ডালক অনুভূমিক চৌম্বক ক্ষেত্ৰ খনৰ পৰা ওপৰলৈ ঠেলি দিয়ে। ইয়াৰদ্বাৰা দণ্ড ডালে মাধ্যাকৰ্ষণিক বিভৱ শক্তি প্ৰাপ্ত হয়। ইয়াৰ বাবে কৰিব লগা কাৰ্য হ'ব
- (1) বিদ্যুৎ প্ৰবাহৰ উৎসৰ পৰা
 - (2) দণ্ড ডালৰ পদাৰ্থৰ স্ফটিকীয় (লেটিচ) গঠনৰ পৰা
 - (3) চৌম্বক ক্ষেত্ৰৰ পৰা
 - (4) চৌম্বক ক্ষেত্ৰৰ পৰিবৰ্তনৰ বাবে আৱেশিত হোৱা বিদ্যুৎ ক্ষেত্ৰৰ পৰা

9. In the circuit shown in the figure, the input voltage V_i is 20 V, $V_{BE} = 0$ and $V_{CE} = 0$. The values of I_B , I_C and β are given by



- (1) $I_B = 40 \mu\text{A}$, $I_C = 10 \text{ mA}$, $\beta = 250$
- (2) $I_B = 20 \mu\text{A}$, $I_C = 5 \text{ mA}$, $\beta = 250$
- (3) $I_B = 25 \mu\text{A}$, $I_C = 5 \text{ mA}$, $\beta = 200$
- (4) $I_B = 40 \mu\text{A}$, $I_C = 5 \text{ mA}$, $\beta = 125$

10. In the combination of the following gates the output Y can be written in terms of inputs A and B as

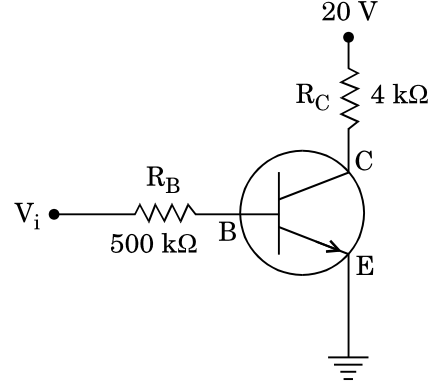


- (1) $\overline{A \cdot B}$
- (2) $\overline{A \cdot B} + A \cdot B$
- (3) $A \cdot \overline{B} + \overline{A} \cdot B$
- (4) $\overline{A + B}$

11. In a p-n junction diode, change in temperature due to heating

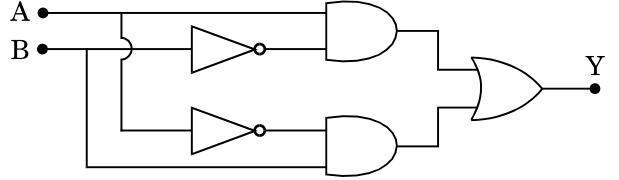
- (1) affects only reverse resistance
- (2) does not affect resistance of p-n junction
- (3) affects only forward resistance
- (4) affects the overall V - I characteristics of p-n junction

9. চিত্ৰত দেখুওৱা বৰ্তনীত ইনপুট ভ'ল্টেজ (V_i) 20 V, $V_{BE} = 0$ আৰু $V_{CE} = 0$ । I_B , I_C আৰু β ৰ মান হ'ব



- (1) $I_B = 40 \mu\text{A}$, $I_C = 10 \text{ mA}$, $\beta = 250$
- (2) $I_B = 20 \mu\text{A}$, $I_C = 5 \text{ mA}$, $\beta = 250$
- (3) $I_B = 25 \mu\text{A}$, $I_C = 5 \text{ mA}$, $\beta = 200$
- (4) $I_B = 40 \mu\text{A}$, $I_C = 5 \text{ mA}$, $\beta = 125$

10. তলত দিয়া ল'জিক গেটসমূহৰ সজ্জাটোত ইনপুট A আৰু B ৰ সম্পৰ্কত আউটপুট Y হ'ব



- (1) $\overline{A \cdot B}$
- (2) $\overline{A \cdot B} + A \cdot B$
- (3) $A \cdot \overline{B} + \overline{A} \cdot B$
- (4) $\overline{A + B}$

11. এটা p-n জাংচন ডায়'ডত তাপৰ বাবে হোৱা উষ্ণতাৰ পৰিবৰ্তনে

- (1) অকল পশ্চাদমুখী ৰোধ (reverse resistance) প্ৰভাৱিত কৰে।
- (2) p-n ডাংচনৰ ৰোধ প্ৰভাৱিত নকৰে।
- (3) অকল অগ্ৰৱৰ্তী ৰোধত (forward resistance) প্ৰভাৱিত কৰে।
- (4) p-n জাংচনটোৰ V - I বৈশিষ্ট্যৰ প্ৰভাৱিত কৰে।

12. Unpolarised light is incident from air on a plane surface of a material of refractive index ' μ '. At a particular angle of incidence ' i ', it is found that the reflected and refracted rays are perpendicular to each other. Which of the following options is correct for this situation ?

- (1) Reflected light is polarised with its electric vector parallel to the plane of incidence
- (2) $i = \sin^{-1}\left(\frac{1}{\mu}\right)$
- (3) Reflected light is polarised with its electric vector perpendicular to the plane of incidence
- (4) $i = \tan^{-1}\left(\frac{1}{\mu}\right)$

13. In Young's double slit experiment the separation d between the slits is 2 mm, the wavelength λ of the light used is 5896 Å and distance D between the screen and slits is 100 cm. It is found that the angular width of the fringes is 0.20° . To increase the fringe angular width to 0.21° (with same λ and D) the separation between the slits needs to be changed to

- (1) 1.8 mm
- (2) 2.1 mm
- (3) 1.9 mm
- (4) 1.7 mm

14. An astronomical refracting telescope will have large angular magnification and high angular resolution, when it has an objective lens of

- (1) small focal length and large diameter
- (2) large focal length and large diameter
- (3) large focal length and small diameter
- (4) small focal length and small diameter

12. ' μ ' প্রতিসৰনাংকৰ পদাৰ্থ এটাৰ সমতল পৃষ্ঠত বায়ুৰ পৰা অসমবৰ্তিত (unpolarised) পোহৰ আপতিত হৈছে । এটা নিৰ্দিষ্ট আপতন কোণ ' i ' ৰ বাবে প্রতিফলিত আৰু প্রতিসৰিত বশ্মি পৰস্পৰে পৰস্পৰৰ লম্ব হয় । এই ক্ষেত্ৰত তলৰ কোনটো বিকল্প উত্তৰ শুদ্ধ হ'ব ?

- (1) প্রতিফলিত পোহৰ সমবৰ্তিত (polarised) হ'ব এনেদৰে যাতে ইয়াৰ বৈদ্যুতিক ভেক্টৰ আপতন তলৰ সমান্তৰাল হয়
- (2) $i = \sin^{-1}\left(\frac{1}{\mu}\right)$
- (3) প্রতিফলিত পোহৰ সমবৰ্তিত (polarised) হ'ব এনেদৰে যাতে ইয়াৰ বৈদ্যুতিক ভেক্টৰ আপতন তলৰ লম্ব হয়
- (4) $i = \tan^{-1}\left(\frac{1}{\mu}\right)$

13. এটা ইয়ংৰ দ্বিছিদ্র পৰীক্ষাৰ আহিলাত ছিদ্র দুটাৰ ব্যৱধান d , 2 mm ব্যৱহাৰ কৰা পোহৰৰ তৰংগ $\lambda = 5896 \text{ \AA}$ আৰু পৰ্দা আৰু ছিদ্রৰ মাজৰ দূৰত্ব D , 100 cm । পটিৰ কৌণিক বেধ (angular width) হ'ল 0.20° । পটিৰ কৌণিক বেধ 0.21° লৈ বঢ়াবলৈ (λ আৰু D একে ৰাখি) ছিদ্র দুটাৰ মাজৰ দূৰত্ব কিমানলৈ সলনি কৰাৰ প্ৰয়োজন হ'ব

- (1) 1.8 mm
- (2) 2.1 mm
- (3) 1.9 mm
- (4) 1.7 mm

14. এটা প্ৰতিসাৰক নভোবীক্ষণ দূৰবীণৰ কৌণিক বিবৰ্ধন আৰু কৌণিক বিভেদন ক্ষমতা বেছি হ'ব, যেতিয়া অভিনেদ্র লেন্স খনৰ

- (1) ফ'কাছ দৈৰ্ঘ্য কম আৰু ব্যাস বেছি হয়
- (2) ফ'কাছ দৈৰ্ঘ্য বেছি আৰু ব্যাস বেছি হয়
- (3) ফ'কাছ দৈৰ্ঘ্য বেছি আৰু ব্যাস কম হয়
- (4) ফ'কাছ দৈৰ্ঘ্য কম আৰু ব্যাস কম হয়

15. An electron of mass m with an initial velocity $\vec{V} = V_0 \hat{i}$ ($V_0 > 0$) enters an electric field $\vec{E} = -E_0 \hat{i}$ ($E_0 = \text{constant} > 0$) at $t = 0$. If λ_0 is its de-Broglie wavelength initially, then its de-Broglie wavelength at time t is

(1) $\frac{\lambda_0}{\left(1 + \frac{eE_0}{mV_0} t\right)}$

(2) $\lambda_0 t$

(3) $\lambda_0 \left(1 + \frac{eE_0}{mV_0} t\right)$

(4) λ_0

16. For a radioactive material, half-life is 10 minutes. If initially there are 600 number of nuclei, the time taken (in minutes) for the disintegration of 450 nuclei is

(1) 20

(2) 30

(3) 10

(4) 15

17. The ratio of kinetic energy to the total energy of an electron in a Bohr orbit of the hydrogen atom, is

(1) 1 : 1

(2) 2 : -1

(3) 1 : -1

(4) 1 : -2

18. When the light of frequency $2\nu_0$ (where ν_0 is threshold frequency), is incident on a metal plate, the maximum velocity of electrons emitted is v_1 . When the frequency of the incident radiation is increased to $5\nu_0$, the maximum velocity of electrons emitted from the same plate is v_2 . The ratio of v_1 to v_2 is

(1) 1 : 2

(2) 4 : 1

(3) 1 : 4

(4) 2 : 1

15. m ভৰৰ ইলেক্ট্ৰন এঠাই $\vec{V} = V_0 \hat{i}$ ($V_0 > 0$) প্ৰাৰম্ভিক বেগেৰে $t = 0$ সময়ত $\vec{E} = -E_0 \hat{i}$ ($E_0 = \text{ধনাত্মক} > 0$) বৈদ্যুতিক ক্ষেত্ৰ এখনত প্ৰৱেশ কৰে। যদি λ_0 ইয়াৰ প্ৰাৰম্ভিক ডাব্ৰ'গ্ৰী তৰংগদৈৰ্ঘ্য হয় তেতিয়া t সময়ত ইয়াৰ ডাব্ৰ'গ্ৰী তৰংগদৈৰ্ঘ্য হ'ব

(1) $\frac{\lambda_0}{\left(1 + \frac{eE_0}{mV_0} t\right)}$

(2) $\lambda_0 t$

(3) $\lambda_0 \left(1 + \frac{eE_0}{mV_0} t\right)$

(4) λ_0

16. এটা তেজস্ক্ৰিয় পদাৰ্থৰ অৰ্ধায়ু কাল 10 মিনিট। প্ৰাৰম্ভিক অৱস্থাত 600 সংখ্যক নিউক্লিয়াচ থকাৰ পৰা 450 সংখ্যক নিউক্লিয়াছৰ বিভঙ্গন হ'বলৈ প্ৰয়োজন হোৱা সময় (মিনিট এককত)

(1) 20

(2) 30

(3) 10

(4) 15

17. এটা হাইড্ৰ'জেন পৰমাণুৰ এটা ব'ৰ কক্ষপথত ইলেক্ট্ৰন এটাৰ গতিশক্তি আৰু মুঠ শক্তিৰ অনুপাত হ'ল

(1) 1 : 1

(2) 2 : -1

(3) 1 : -1

(4) 1 : -2

18. এখন ধাতুৰ পাতত যেতিয়া হয় কম্পনাংকৰ $2\nu_0$ পোহৰ (য'ত ν_0 ধাতুটোৰ আলোক প্ৰক্ৰিয়াৰ ন্যূনতম কম্পনাংক) পৰে, নিৰ্গত হোৱা ইলেক্ট্ৰনৰ সৰ্ব্বোচ্চ বেগ v_1 হয়। যদি আপতিত পোহৰৰ কম্পনাংক $5\nu_0$ লৈ বৃদ্ধি কৰা হয়, তেতিয়া একেখন ধাতুৰ পৰা নিৰ্গত হোৱা ইলেক্ট্ৰনৰ সৰ্ব্বোচ্চ বেগ v_2 হয়। v_1 আৰু v_2 মাজৰ অনুপাত হ'ল

(1) 1 : 2

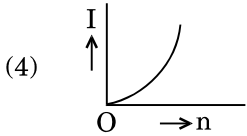
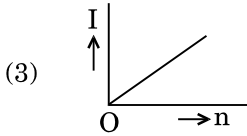
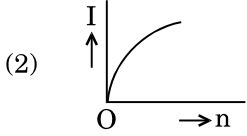
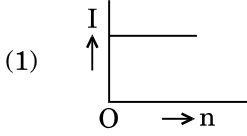
(2) 4 : 1

(3) 1 : 4

(4) 2 : 1

19. An object is placed at a distance of 40 cm from a concave mirror of focal length 15 cm. If the object is displaced through a distance of 20 cm towards the mirror, the displacement of the image will be
- (1) 30 cm away from the mirror
 - (2) 30 cm towards the mirror
 - (3) 36 cm away from the mirror
 - (4) 36 cm towards the mirror
20. The refractive index of the material of a prism is $\sqrt{2}$ and the angle of the prism is 30° . One of the two refracting surfaces of the prism is made a mirror inwards, by silver coating. A beam of monochromatic light entering the prism from the other face will retrace its path (after reflection from the silvered surface) if its angle of incidence on the prism is
- (1) 60°
 - (2) 30°
 - (3) 45°
 - (4) zero
21. An em wave is propagating in a medium with a velocity $\vec{V} = V \hat{i}$. The instantaneous oscillating electric field of this em wave is along +y axis. Then the direction of oscillating magnetic field of the em wave will be along
- (1) -z direction
 - (2) -y direction
 - (3) +z direction
 - (4) -x direction
22. The magnetic potential energy stored in a certain inductor is 25 mJ, when the current in the inductor is 60 mA. This inductor is of inductance
- (1) 0.138 H
 - (2) 1.389 H
 - (3) 138.88 H
 - (4) 13.89 H
19. 15 cm ফ'কাছ দৈৰ্ঘ্যৰ অৱতল দাপোন এখনৰ পৰা 40 cm দূৰত্বত এটা লক্ষ্যবস্তু ৰখা হৈছে। যদি লক্ষ্যবস্তুটো 20 cm সৰণ কৰি দাপোন খনৰ পিনে অনা হয়, তেতিয়া প্ৰতিবিম্বৰ সৰণ এনেদৰে হ'ব
- (1) 30 cm দাপোনৰ পৰা আংতৰি যাব
 - (2) 30 cm দাপোনৰ ফালে আহিব
 - (3) 36 cm দাপোনৰ পৰা আঁতৰি যাব
 - (4) 36 cm দাপোনৰ ফালে আহিব
20. প্ৰিজম এটাৰ পদাৰ্থৰ প্ৰতিসৰাংক $\sqrt{2}$ আৰু প্ৰিজম কোণ 30° । প্ৰতিসৰী পৃষ্ঠ দুখনৰ এখনত ভিতৰ ফালেৰে ৰূপৰ প্ৰলেপ প্ৰয়োগ কৰি দাপোনৰ তৈয়াৰ কৰা হ'ল। এতিয়া একৰঙী পোহৰ ৰশ্মিসমষ্টি (beam) এটাই আনখন প্ৰতিসৰী পৃষ্ঠে প্ৰিজমটো প্ৰৱেশ কৰি ৰূপৰ প্ৰলেপ পৃষ্ঠৰ পৰা প্ৰতিফলিত হৈ আকৌ একে পথেৰে ধূৰি আহিবলৈ হ'লে পোহৰৰ ৰশ্মিটোৰ প্ৰিজমত আপতন কোণ হ'ব
- (1) 60°
 - (2) 30°
 - (3) 45°
 - (4) শূন্য
21. এটা বিদ্যুৎ চুম্বকীয় তৰংগ $\vec{V} = V \hat{i}$ বেগেৰে এখন মাধ্যমৰ মাজেদি প্ৰৱাহিত হৈছে বিদ্যুৎ চুম্বকীয় তৰংগটোৰ তাৎক্ষণিক দুৰি থকা বিদ্যুৎক্ষেত্ৰ খনৰ দিশ +y অক্ষ। তেতিয়া বিদ্যুৎচুম্বকীয় তৰংগটোৰ দুৰি থকা চৌম্বক ক্ষেত্ৰখনৰ দিশ হ'ব
- (1) -z দিশত
 - (2) -y দিশত
 - (3) +z দিশত
 - (4) -x দিশত
22. এটা আৱেশকৰ মাজেদি 60 mA বিদ্যুত প্ৰৱাহ চলিত হোৱাত আবেশকটোত জমা হোৱা চৌম্বিক শক্তিৰ পৰিমাণ 25 mJ। আৱেশকটোৰ আৱেশৰ মান হ'ব
- (1) 0.138 H
 - (2) 1.389 H
 - (3) 138.88 H
 - (4) 13.89 H

23. A battery consists of a variable number 'n' of identical cells (having internal resistance 'r' each) which are connected in series. The terminals of the battery are short-circuited and the current I is measured. Which of the graphs shows the correct relationship between I and n ?



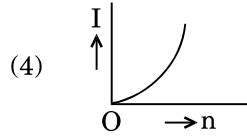
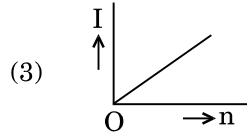
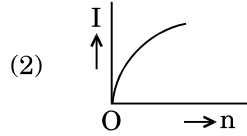
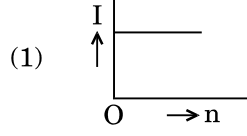
24. A set of 'n' equal resistors, of value 'R' each, are connected in series to a battery of emf 'E' and internal resistance 'R'. The current drawn is I. Now, the 'n' resistors are connected in parallel to the same battery. Then the current drawn from battery becomes 10 I. The value of 'n' is

- (1) 10
(2) 20
(3) 11
(4) 9

25. A carbon resistor of $(47 \pm 4.7) \text{ k}\Omega$ is to be marked with rings of different colours for its identification. The colour code sequence will be

- (1) Violet – Yellow – Orange – Silver
(2) Yellow – Green – Violet – Gold
(3) Yellow – Violet – Orange – Silver
(4) Green – Orange – Violet – Gold

23. এটা বেটাৰীত 'n' কলক সংখ্যক (প্ৰত্যেকৰে 'r' আন্তঃৰোধযুক্ত) অনুৰূপ বিদ্যুৎ কোষ শ্ৰেণীবদ্ধতাবে সংযোগ কৰা আছে। বেটাৰীটোৰ টাৰ্মিনেল দুটা ছট্ চাৰ্কিত (short-circuited) কৰা হ'ল আৰু বিদ্যুৎপ্ৰবাহ I জোখা হ'ল। তলৰ কোনটো গ্ৰাফে I আৰু n ৰ মাজৰ সম্পৰ্ক শুদ্ধকৈ বুজাব ?



24. প্ৰত্যেকৰে 'R' ৰোধযুক্ত 'n' টা ৰোধৰ শ্ৰেণীবদ্ধ সজ্জা এটা 'E' ই.এম.এফ. আৰু 'R' আন্তঃৰোধৰ বেটাৰীৰ লগত সংযোগ কৰা হ'ল। এই ক্ষেত্ৰত বিদ্যুৎ প্ৰবাহ I হয়। এতিয়া 'n' ৰোধক কেইটা সমান্তৰাল সজ্জা কৰি একেটা বেটাৰীৰ লগত সংযোগ কৰা হ'ল। এইক্ষেত্ৰত বেটাৰীৰ পৰা বিদ্যুত প্ৰবাহ 10 I হয়গৈ। 'n' ৰ মান হ'ব

- (1) 10
(2) 20
(3) 11
(4) 9

25. $(47 \pm 4.7) \text{ k}\Omega$ ৰ এটা কাৰ্বন ৰোধকক চিনাক্ত কৰিবলৈ বেলেগ বেলেগ ৰঙৰ অঙুঠিৰে দাগ দিয়া হয়। ৰঙৰ সংকেতৰ অনুক্ৰম হ'ব

- (1) বেঙুনীয়া – হালধীয়া – কমলা – ৰূপালী
(2) হালধীয়া – সেউজীয়া – বেঙুনীয়া – সোনালী
(3) হালধীয়া – বেঙুনীয়া – কমলা – ৰূপালী
(4) সেউজীয়া – হালধীয়া – বেঙুনীয়া – সোনালী

26. A tuning fork is used to produce resonance in a glass tube. The length of the air column in this tube can be adjusted by a variable piston. At room temperature of 27°C two successive resonances are produced at 20 cm and 73 cm of column length. If the frequency of the tuning fork is 320 Hz, the velocity of sound in air at 27°C is

- (1) 330 m/s
- (2) 350 m/s
- (3) 339 m/s
- (4) 300 m/s

27. The electrostatic force between the metal plates of an isolated parallel plate capacitor C having a charge Q and area A, is

- (1) independent of the distance between the plates.
- (2) proportional to the square root of the distance between the plates.
- (3) linearly proportional to the distance between the plates.
- (4) inversely proportional to the distance between the plates.

28. An electron falls from rest through a vertical distance h in a uniform and vertically upward directed electric field E. The direction of electric field is now reversed, keeping its magnitude the same. A proton is allowed to fall from rest in it through the same vertical distance h. The time of fall of the electron, in comparison to the time of fall of the proton is

- (1) smaller
- (2) 10 times greater
- (3) 5 times greater
- (4) equal

29. A pendulum is hung from the roof of a sufficiently high building and is moving freely to and fro like a simple harmonic oscillator. The acceleration of the bob of the pendulum is 20 m/s^2 at a distance of 5 m from the mean position. The time period of oscillation is

- (1) $2\pi\text{ s}$
- (2) 2 s
- (3) $\pi\text{ s}$
- (4) 1 s

26. এটা কাঁচৰ নলীত অনুনাদ সৃষ্টি কৰিবলৈ এডাল সুৰ শলাকা ব্যৱহাৰ কৰা হৈছে। এটা উঠা-নমা কৰিব পৰা পিষ্টনেৰে নলীটোত বায়ুৰ স্তম্ভৰ দীঘল সলনি কৰিব পাৰি। কোঠাৰ উষ্ণতাত 27°C ত নলীটোত 20 cm আৰু 73 cm বায়ু স্তম্ভ দৈৰ্ঘ্যত দুটা ক্ৰমিক অনুনাদৰ সৃষ্টি হ'ল। যদি বায়ুত সুৰ শলাকা ডালৰ কম্পনাংক 320 Hz হয়, তেতিয়া 27°C উষ্ণতাৰ শব্দৰ বেগ হ'ব

- (1) 330 m/s
- (2) 350 m/s
- (3) 339 m/s
- (4) 300 m/s

27. এটা বিযুক্ত (isolated) সমান্তৰাল ধাৰক C ৰ আধান Q আৰু প্লেট কালি A হ'লে প্লেট দুখনৰ মাজত ক্ৰিয়া কৰা স্থিতিবিদ্যুৎ বল

- (1) প্লেটৰ মাজৰ দূৰত্বৰ ওপৰত নিৰ্ভৰ নকৰে।
- (2) প্লেটৰ দূৰত্বৰ বৰ্গমূলৰ সমানুপাতিক।
- (3) প্লেট দুখনৰ দূৰত্বৰ লগত ৰেখিকভাৱে সমানুপাতিক।
- (4) প্লেটৰ দূৰত্বৰ লগত ব্যস্তানুপাতিক।

28. এখন সুষ্ণ আৰু ওগৰমূৰাকৈ দিশ কৰা বৈদ্যুতিক ক্ষেত্ৰ E ৰ মাজেদি এটা ইলেক্ট্ৰনে স্থিৰ অৱস্থাৰ পৰা h দূৰত্ব উলম্বভাৱে সৰি পৰিছে। বৈদ্যুতিক ক্ষেত্ৰ খনৰ মান একে ৰাখি দিশ বিপৰীত কৰা হ'ল। এতিয়া এটা প্ৰ'টন এই ক্ষেত্ৰখনৰ মাজেদি একে উলম্ব দূৰত্ব h অতিক্ৰম কৰিবলৈ স্থিৰ অৱস্থাৰ পৰা সৰি পৰিবলৈ দিয়া হ'ল। প্ৰ'টনটো সৰি পৰা সময়ৰ তুলনাত ইলেক্ট্ৰনটোৰ সৰি পৰা সময়

- (1) কম
- (2) 10 গুণ বেছি
- (3) 5 গুণ বেছি
- (4) সমান

29. যথেষ্ট ওখ বিল্ডিং এটাৰ চালৰ পৰা এটা দোলক ওলোমাই ৰখা হৈছে আৰু সৰল দোলকৰ দৰে মুক্তভাৱে অহা-যোৱা কৰি আছে। সাম্যাৱস্থাৰ পৰা 5 m দূৰত্বত দোলকটোৰ ব'বৰ ত্বৰণ 20 m/s^2 । ইয়াৰ পৰ্যায়কাল হ'ব

- (1) $2\pi\text{ s}$
- (2) 2 s
- (3) $\pi\text{ s}$
- (4) 1 s

30. The power radiated by a black body is P and it radiates maximum energy at wavelength, λ_0 . If the temperature of the black body is now changed so that it radiates maximum energy at wavelength $\frac{3}{4}\lambda_0$, the power radiated by it becomes nP . The value of n is

- (1) $\frac{3}{4}$
- (2) $\frac{256}{81}$
- (3) $\frac{4}{3}$
- (4) $\frac{81}{256}$

31. Two wires are made of the same material and have the same volume. The first wire has cross-sectional area A and the second wire has cross-sectional area $3A$. If the length of the first wire is increased by Δl on applying a force F , how much force is needed to stretch the second wire by the same amount ?

- (1) $9F$
- (2) $4F$
- (3) $6F$
- (4) F

32. A small sphere of radius ' r ' falls from rest in a viscous liquid. As a result, heat is produced due to viscous force. The rate of production of heat when the sphere attains its terminal velocity, is proportional to

- (1) r^3
- (2) r^5
- (3) r^2
- (4) r^4

33. A sample of 0.1 g of water at 100°C and normal pressure ($1.013 \times 10^5 \text{ Nm}^{-2}$) requires 54 cal of heat energy to convert to steam at 100°C . If the volume of the steam produced is 167.1 cc, the change in internal energy of the sample, is

- (1) 104.3 J
- (2) 42.2 J
- (3) 208.7 J
- (4) 84.5 J

30. এটা কৃষ্ণ বস্তুৱে বিকিৰণ কৰা ক্ষমতা হ'ল P আৰু λ_0 তৰংগ দৈৰ্ঘ্যত সৰ্বোচ্চ শক্তি বিকিৰণ কৰে। এতিয়া কৃষ্ণবস্তুটোৰ উষ্ণতা এনেদৰে পৰিবৰ্তন কৰা হ'ল যাতে $\frac{3}{4}\lambda_0$ তৰংগদৈৰ্ঘ্যত সৰ্বোচ্চ শক্তি বিকিৰিত হয় আৰু শক্তিৰ ক্ষমতা nP হয়গৈ। n ৰ মান হ'ব

- (1) $\frac{3}{4}$
- (2) $\frac{256}{81}$
- (3) $\frac{4}{3}$
- (4) $\frac{81}{256}$

31. দুডাল তাঁৰ একে পদাৰ্থৰে তৈয়াৰী আৰু একে আয়তনৰ। প্ৰথম তাঁৰ ডালৰ প্ৰস্থচ্ছেদ কালি A আৰু দ্বিতীয়ডালৰ প্ৰস্থচ্ছেদ কালি $3A$ । যদি F বল প্ৰয়োগ কৰি প্ৰথম তাঁৰ ডালৰ দৈৰ্ঘ্য Δl বৃদ্ধি কৰা হয়, তেতিয়া দ্বিতীয় তাঁৰ ডালৰ দৈৰ্ঘ্য সমান পৰিমাণত বৃদ্ধি কৰিবলৈ কিমান বলৰ প্ৰয়োজন হ'ব ?

- (1) $9F$
- (2) $4F$
- (3) $6F$
- (4) F

32. এটা ' r ' ব্যাসাৰ্দ্ধৰ সৰু গোলক স্থিৰ অৱস্থাৰ পৰা এটা সান্দ্ৰ তৰলৰ মাজেৰে পৰি আছে। ফলস্বৰূপে সান্দ্ৰ তৰলৰ বাবে তাপ উৎপন্ন হৈছে। গোলকটোৱে প্ৰান্তীয় বেগ পোৱাত তাপ উৎপন্নৰ হাৰ তৰলৰ কোণটোৰ লগত সামানুপাতিক হ'ব

- (1) r^3
- (2) r^5
- (3) r^2
- (4) r^4

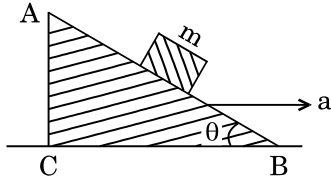
33. সাধাৰণ চাপ ($1.013 \times 10^5 \text{ Nm}^{-2}$) আৰু 100°C উষ্ণতাত থকা 0.1 g পানীৰ নমুনা এটোক 100°C উষ্ণতাত বাষ্পলৈ ৰূপান্তৰিত কৰিবলৈ 54 কেলৰি তাপৰ প্ৰয়োজন। যদি বাষ্পৰ আয়তন 167.1 cc হয়, নমুনাটোৰ আন্তঃশক্তিৰ পৰিবৰ্তন হ'ব

- (1) 104.3 J
- (2) 42.2 J
- (3) 208.7 J
- (4) 84.5 J

34. The moment of the force, $\vec{F} = 4\hat{i} + 5\hat{j} - 6\hat{k}$ at $(2, 0, -3)$, about the point $(2, -2, -2)$, is given by
- (1) $-8\hat{i} - 4\hat{j} - 7\hat{k}$
 - (2) $-7\hat{i} - 8\hat{j} - 4\hat{k}$
 - (3) $-4\hat{i} - \hat{j} - 8\hat{k}$
 - (4) $-7\hat{i} - 4\hat{j} - 8\hat{k}$

35. A student measured the diameter of a small steel ball using a screw gauge of least count 0.001 cm. The main scale reading is 5 mm and zero of circular scale division coincides with 25 divisions above the reference level. If screw gauge has a zero error of -0.004 cm, the correct diameter of the ball is
- (1) 0.521 cm
 - (2) 0.053 cm
 - (3) 0.525 cm
 - (4) 0.529 cm

36. A block of mass m is placed on a smooth inclined wedge ABC of inclination θ as shown in the figure. The wedge is given an acceleration 'a' towards the right. The relation between a and θ for the block to remain stationary on the wedge is

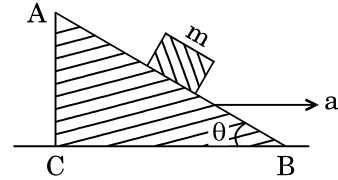


- (1) $a = \frac{g}{\operatorname{cosec} \theta}$
 - (2) $a = g \cos \theta$
 - (3) $a = \frac{g}{\sin \theta}$
 - (4) $a = g \tan \theta$
37. A toy car with charge q moves on a frictionless horizontal plane surface under the influence of a uniform electric field \vec{E} . Due to the force $q\vec{E}$, its velocity increases from 0 to 6 m/s in one second duration. At that instant the direction of the field is reversed. The car continues to move for two more seconds under the influence of this field. The average velocity and the average speed of the toy car between 0 to 3 seconds are respectively
- (1) 2 m/s, 4 m/s
 - (2) 1 m/s, 3.5 m/s
 - (3) 1 m/s, 3 m/s
 - (4) 1.5 m/s, 3 m/s

34. $(2, 0, -3)$ বিন্দুত থকা $\vec{F} = 4\hat{i} + 5\hat{j} - 6\hat{k}$ বলৰ $(2, -2, -2)$ বিন্দু সাপেক্ষে ভ্ৰামক হ'ব
- (1) $-8\hat{i} - 4\hat{j} - 7\hat{k}$
 - (2) $-7\hat{i} - 8\hat{j} - 4\hat{k}$
 - (3) $-4\hat{i} - \hat{j} - 8\hat{k}$
 - (4) $-7\hat{i} - 4\hat{j} - 8\hat{k}$

35. 0.001 cm ৰ লঘিষ্ঠ গণনা (LC) ৰ স্ক্ৰু গেজ (screw gauge) এটাৰে এজন ছাত্ৰই এটা সৰু তীখাৰ বলৰ ব্যাস জুখিছে। মুখ্য স্কেলৰ পাঠ হ'ল 5 mm আৰু বৃত্তাকাৰ স্কেলৰ শূন্য ধৰটো বেফাৰেন্স লেভেল (reference level) পৰা 25 ঘৰ ওপৰত আছে। যদি স্ক্ৰু গেজটোৰ শূন্য ক্ৰমি ক্ৰটিৰ মান -0.004 cm হ'লে বলটোৰ শুদ্ধ ব্যাস হ'ব
- (1) 0.521 cm
 - (2) 0.053 cm
 - (3) 0.525 cm
 - (4) 0.529 cm

36. চিত্ৰত দেখুওৱাৰ দৰে m ভৰৰ টুকুৰা ABC এটা θ কোণ কৰি থকা মিহি হেলনীয়া তল এখনত ৰখা হৈছে। এতিয়া টুকুৰাটো পৰি নোখোৱাকৈ হেলনীয়া তলখনক 'a' ত্বৰণ সোঁফালে দিয়া হ'ল। a আৰু θ মাজৰ সম্পৰ্ক হ'ব

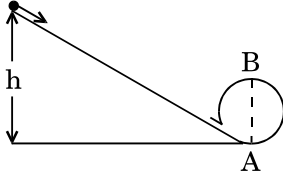


- (1) $a = \frac{g}{\operatorname{cosec} \theta}$
 - (2) $a = g \cos \theta$
 - (3) $a = \frac{g}{\sin \theta}$
 - (4) $a = g \tan \theta$
37. q আঠানু থকা এখন পুতলা গাড়ী এখন সুষম বৈদ্যুতিক ক্ষেত্ৰ \vec{E} ৰ প্ৰভাৱত এখন ঘৰ্ষণবিহীন অনুভূমিক সমতল পৃষ্ঠত গতি কৰি আছে। $q\vec{E}$ বলৰ বাবে ইয়াৰ বেগ এক ছেকেণ্ডত 0 ৰ পৰা 6 m/s বৃদ্ধি হয়। সেই অৱস্থাত বৈদ্যুতিক ক্ষেত্ৰ খনৰ দিশ ওলোটা কৰা হ'ল। এই বিদ্যুৎ ক্ষেত্ৰ খনৰ প্ৰভাৱতে গাড়ীখন আৰু দুই ছেকেণ্ডৰ বাবে গতি চলি থাকিল। পুতলা গাড়ীখনে 0 আৰু 3 ছেকেণ্ডৰ মাজৰ ব্যৱধানত প্ৰাপ্ত গড় বেগ আৰু গড় দ্ৰুতি হ'ব
- (1) 2 m/s, 4 m/s
 - (2) 1 m/s, 3.5 m/s
 - (3) 1 m/s, 3 m/s
 - (4) 1.5 m/s, 3 m/s

38. A moving block having mass m , collides with another stationary block having mass $4m$. The lighter block comes to rest after collision. When the initial velocity of the lighter block is v , then the value of coefficient of restitution (e) will be

- (1) 0.5
- (2) 0.8
- (3) 0.25
- (4) 0.4

39. A body initially at rest and sliding along a frictionless track from a height h (as shown in the figure) just completes a vertical circle of diameter $AB = D$. The height h is equal to



- (1) $\frac{3}{2}D$
- (2) $\frac{7}{5}D$
- (3) D
- (4) $\frac{5}{4}D$

40. Three objects, A : (a solid sphere), B : (a thin circular disk) and C : (a circular ring), each have the same mass M and radius R . They all spin with the same angular speed ω about their own symmetry axes. The amounts of work (W) required to bring them to rest, would satisfy the relation

- (1) $W_C > W_B > W_A$
- (2) $W_B > W_A > W_C$
- (3) $W_A > W_B > W_C$
- (4) $W_A > W_C > W_B$

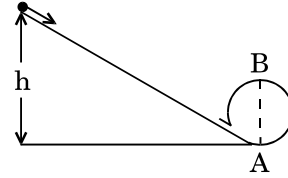
41. Which one of the following statements is **incorrect** ?

- (1) Rolling friction is smaller than sliding friction.
- (2) Frictional force opposes the relative motion.
- (3) Limiting value of static friction is directly proportional to normal reaction.
- (4) Coefficient of sliding friction has dimensions of length.

38. m ভৰৰ গতিশীল বস্তু এটাই $4m$ ভৰৰ আন এটা স্থিৰ বস্তুৰ লগত সংঘাত হয়। কম ভৰৰ বস্তুটো সংঘাতৰ পিছত স্থিৰ অৱস্থালৈ আহে। যেতিয়া কম ভৰৰ বস্তুটোৰ প্ৰাৰম্ভিক বেগ v হয়, তেতিয়া সংঘাতৰ প্ৰত্যাহৰ্তন গুণাংক (coefficient of restitution) (e) হ'ব

- (1) 0.5
- (2) 0.8
- (3) 0.25
- (4) 0.4

39. চিত্ৰত দেখুওৱাৰ দৰে উচ্চতা h এটা বস্তুৰে প্ৰথমে স্থিৰ অৱস্থাৰ পৰা ঘৰ্ষণবিহীন পথ এটাৰে চুচুৰি আহি এটা $AB = D$ ব্যাসৰ উলম্ব বৃত্ত কোনোমতে সম্পূৰ্ণ কৰে। তেন্তে উচ্চতা h হ'ব



- (1) $\frac{3}{2}D$
- (2) $\frac{7}{5}D$
- (3) D
- (4) $\frac{5}{4}D$

40. তিনিটা বস্তু, A : (এটা গোটা গোলক), B : (এখন খীন কাঁহী) আৰু C : (এটা বৃত্তাকাৰ ৰিং)। প্ৰত্যেকৰে ভৰ M আৰু ব্যাসার্ধ R সিহঁতে নিজৰ সমমিতি অক্ষৰ (symmetry axes) সাপেক্ষে ω কৌণিক বেগত ঘূৰিছে। সিহঁতক স্থিৰ অৱস্থালৈ আনিবলৈ কৰিব লগা কাৰ্য্য (W) সমূহৰ পৰিমাণৰ সম্পৰ্ক হ'ব

- (1) $W_C > W_B > W_A$
- (2) $W_B > W_A > W_C$
- (3) $W_A > W_B > W_C$
- (4) $W_A > W_C > W_B$

41. তলৰ কোনটো উক্তি **অসুদ্ধ** ?

- (1) গতি ঘৰ্ষণতকৈ ঘূৰ্ণণ ঘৰ্ষণ কম।
- (2) ঘৰ্ষণে বলে আপেক্ষিক গতিক বাধা দিয়ে।
- (3) স্থিতি ঘৰ্ষণৰ সীমা মান (limiting value) লম্ব প্ৰতিক্ৰিয়াৰ সামানুপাতিক।
- (4) গতি ঘৰ্ষণৰ গুণাংকৰ মাত্ৰা দৈৰ্ঘ্যৰ মাত্ৰাৰ লগত একে।

42. A solid sphere is in rolling motion. In rolling motion a body possesses translational kinetic energy (K_t) as well as rotational kinetic energy (K_r) simultaneously. The ratio $K_t : (K_t + K_r)$ for the sphere is

- (1) 7 : 10
- (2) 10 : 7
- (3) 5 : 7
- (4) 2 : 5

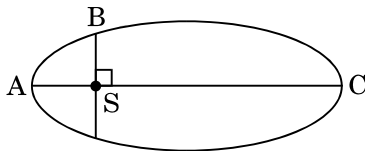
43. A solid sphere is rotating freely about its symmetry axis in free space. The radius of the sphere is increased keeping its mass same. Which of the following physical quantities would remain constant for the sphere ?

- (1) Angular velocity
- (2) Rotational kinetic energy
- (3) Moment of inertia
- (4) Angular momentum

44. If the mass of the Sun were ten times smaller and the universal gravitational constant were ten times larger in magnitude, which of the following is **not** correct ?

- (1) Raindrops will fall faster.
- (2) Time period of a simple pendulum on the Earth would decrease.
- (3) Walking on the ground would become more difficult.
- (4) 'g' on the Earth will not change.

45. The kinetic energies of a planet in an elliptical orbit about the Sun, at positions A, B and C are K_A , K_B and K_C , respectively. AC is the major axis and SB is perpendicular to AC at the position of the Sun S as shown in the figure. Then



- (1) $K_A < K_B < K_C$
- (2) $K_B < K_A < K_C$
- (3) $K_A > K_B > K_C$
- (4) $K_B > K_A > K_C$

42. এটা গোটা গোলকে ঘূর্ণী ঘূৰ্ণন গতি কৰি আছে । ঘূৰ্ণী-ঘূৰ্ণন গতিত এটা বস্তুৱে বৈখিক গতি শক্তি (K_t) আৰু ঘূৰ্ণন গতি শক্তি (K_r) একে সময়তে পায় । গোলকটোৰ বাবে $K_t : (K_t + K_r)$ হ'ব

- (1) 7 : 10
- (2) 10 : 7
- (3) 5 : 7
- (4) 2 : 5

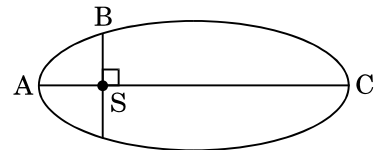
43. এটা গোটা গোলকে নিজৰ সমমিতি অক্ষৰ সাপেক্ষে মুক্ত স্থানত মুক্তভাৱে ঘূৰি আছে । ভৰ একে ৰাখি গোলকটোৰ ব্যাসার্ধ বঢ়োৱা হৈছে । তলৰ কোনটো ভৌতিক ৰাশি গোলকটোৰ বাবে একে থাকিব ?

- (1) কৌণিক বেগ
- (2) ঘূৰ্ণন গতি শক্তি
- (3) জড় ভ্ৰামক
- (4) কৌণিক ভৰবেগ

44. যদি সূৰ্যৰ ভৰ এতিয়াৰতকৈ দহ গুণ কম আৰু সার্বজনীন মাধ্যাকৰ্ষণ ধ্ৰুৱকৰ মান দহ গুণ বেছি হোৱাহেতেন তলৰ কোনটো উক্তি শুদ্ধ **নহয়** ?

- (1) বৰষুণৰ টোপালবোৰ বেছি বেগত তললৈ সৰি পৰিব ।
- (2) পৃথিৱীত সৰল দোলক এটাৰ পৰ্যায়কাল কম হ'লহেতেন ।
- (3) ভূপৃষ্ঠত খোজ কঢ়া বেছি কঠিন হ'লহেতেন ।
- (4) ভূপৃষ্ঠত 'g' ৰ মানৰ সলনি নহয় ।

45. সূৰ্যৰ সাপেক্ষে উপবৃত্তাকাৰ কক্ষপথত ঘূৰি থকা গ্রহ এটাৰ A, B আৰু C অৱস্থানত গতি শক্তি ক্ৰমে K_A , K_B আৰু K_C । চিত্ৰত দেখুওৱাৰ দৰে AC মুখ্য অক্ষ আৰু SB, AC ৰ ওপৰত সূৰ্যৰ স্থান S ত লম্ব । তেতিয়া হ'লে তলৰ কোনটো শুদ্ধ হ'ব



- (1) $K_A < K_B < K_C$
- (2) $K_B < K_A < K_C$
- (3) $K_A > K_B > K_C$
- (4) $K_B > K_A > K_C$

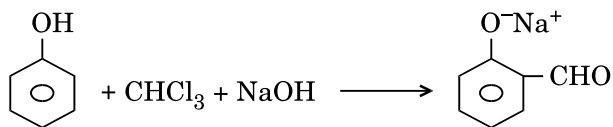
46. Given van der Waals constant for NH_3 , H_2 , O_2 and CO_2 are respectively 4.17, 0.244, 1.36 and 3.59, which one of the following gases is most easily liquefied ?
- (1) NH_3
 - (2) O_2
 - (3) H_2
 - (4) CO_2
47. Following solutions were prepared by mixing different volumes of NaOH and HCl of different concentrations :
- a. 60 mL $\frac{M}{10}$ HCl + 40 mL $\frac{M}{10}$ NaOH
 - b. 55 mL $\frac{M}{10}$ HCl + 45 mL $\frac{M}{10}$ NaOH
 - c. 75 mL $\frac{M}{5}$ HCl + 25 mL $\frac{M}{5}$ NaOH
 - d. 100 mL $\frac{M}{10}$ HCl + 100 mL $\frac{M}{10}$ NaOH
- pH of which one of them will be equal to 1 ?
- (1) b
 - (2) d
 - (3) a
 - (4) c
48. The solubility of BaSO_4 in water is $2.42 \times 10^{-3} \text{ gL}^{-1}$ at 298 K. The value of its solubility product (K_{sp}) will be
(Given molar mass of $\text{BaSO}_4 = 233 \text{ g mol}^{-1}$)
- (1) $1.08 \times 10^{-10} \text{ mol}^2 \text{ L}^{-2}$
 - (2) $1.08 \times 10^{-14} \text{ mol}^2 \text{ L}^{-2}$
 - (3) $1.08 \times 10^{-12} \text{ mol}^2 \text{ L}^{-2}$
 - (4) $1.08 \times 10^{-8} \text{ mol}^2 \text{ L}^{-2}$
49. On which of the following properties does the coagulating power of an ion depend ?
- (1) The magnitude of the charge on the ion alone
 - (2) Both magnitude and sign of the charge on the ion
 - (3) Size of the ion alone
 - (4) The sign of charge on the ion alone
46. NH_3 , H_2 , O_2 আৰু CO_2 ৰ বাবে বাণ্ডৰ বাল্‌স ৰ গুৰুত্বক যথাক্ৰমে 4.17, 0.244, 1.36 আৰু 3.59 দিয়া আছে । গেছ কেইটাৰ কোনটো সবাতোকৈ সহজে জুলিয়া কৰিব পৰা যায় ?
- (1) NH_3
 - (2) O_2
 - (3) H_2
 - (4) CO_2
47. NaOH আৰু HCl ৰ ভিন্ন গাঢ়তা আৰু ভিন্ন আয়তনৰ দ্ৰৱ মিহলি কৰি তলত উল্লেখ কৰা দ্ৰৱ কেইটা বনোৱা হ'ল :
- a. 60 mL $\frac{M}{10}$ HCl + 40 mL $\frac{M}{10}$ NaOH
 - b. 55 mL $\frac{M}{10}$ HCl + 45 mL $\frac{M}{10}$ NaOH
 - c. 75 mL $\frac{M}{5}$ HCl + 25 mL $\frac{M}{5}$ NaOH
 - d. 100 mL $\frac{M}{10}$ HCl + 100 mL $\frac{M}{10}$ NaOH
- কোনটো মিশ্ৰণ দ্ৰৱৰ pH, 1 ৰ সমান হ'ব ?
- (1) b
 - (2) d
 - (3) a
 - (4) c
48. 298 K উষ্ণতাত পাণীত BaSO_4 ৰ দ্ৰাৱ্যতা হ'ল $2.42 \times 10^{-3} \text{ gL}^{-1}$ । ইয়াৰ দ্ৰাৱ্যতা গুণফল (K_{sp}) ৰ মান হ'ব
(দিয়া হ'ল BaSO_4 ৰ ম'লাৰ ভৰ = 233 g mol^{-1})
- (1) $1.08 \times 10^{-10} \text{ mol}^2 \text{ L}^{-2}$
 - (2) $1.08 \times 10^{-14} \text{ mol}^2 \text{ L}^{-2}$
 - (3) $1.08 \times 10^{-12} \text{ mol}^2 \text{ L}^{-2}$
 - (4) $1.08 \times 10^{-8} \text{ mol}^2 \text{ L}^{-2}$
49. এটা আয়নৰ বহিঃক্ষেপন ক্ষমতা কোনটো ধৰ্মৰ ওপৰত নিৰ্ভৰ কৰে ?
- (1) অকল আয়নটোত থকা আধানৰ মাত্ৰা
 - (2) আয়নটোৰ আধানৰ মাত্ৰা আৰু চিহ্ন দুয়োটা
 - (3) অকল আয়নটোৰ আকাৰ
 - (4) অকল আয়নটোৰ আধানৰ চিহ্নটো

50. Considering Ellingham diagram, which of the following metals can be used to reduce alumina ?
- (1) Fe
 - (2) Mg
 - (3) Zn
 - (4) Cu
51. The correct order of atomic radii in group 13 elements is
- (1) $B < Al < In < Ga < Tl$
 - (2) $B < Ga < Al < Tl < In$
 - (3) $B < Al < Ga < In < Tl$
 - (4) $B < Ga < Al < In < Tl$
52. In the structure of ClF_3 , the number of lone pairs of electrons on central atom 'Cl' is
- (1) one
 - (2) four
 - (3) two
 - (4) three
53. The correct order of N-compounds in its decreasing order of oxidation states is
- (1) HNO_3, NO, N_2, NH_4Cl
 - (2) HNO_3, NH_4Cl, NO, N_2
 - (3) HNO_3, NO, NH_4Cl, N_2
 - (4) NH_4Cl, N_2, NO, HNO_3
54. Which of the following statements is **not** true for halogens ?
- (1) All form monobasic oxyacids.
 - (2) All but fluorine show positive oxidation states.
 - (3) All are oxidizing agents.
 - (4) Chlorine has the highest electron-gain enthalpy.
55. Which one of the following elements is unable to form MF_6^{3-} ion ?
- (1) Ga
 - (2) B
 - (3) Al
 - (4) In
50. এলিংঘাম ৰ চিত্ৰৰ ওপৰত ভিত্তি কৰি নিম্নোক্ত ধাতু সমূহৰ কোনটো এলুমিনা বিজাৰণ কৰিবলৈ ব্যৱহাৰ কৰিব পাৰি ?
- (1) Fe
 - (2) Mg
 - (3) Zn
 - (4) Cu
51. 13 নং বৰ্গৰ মৌলবিলাকৰ পাৰমাণৱিক ব্যাসাৰ্ধৰ শুদ্ধ ক্ৰমটো হ'ল
- (1) $B < Al < In < Ga < Tl$
 - (2) $B < Ga < Al < Tl < In$
 - (3) $B < Al < Ga < In < Tl$
 - (4) $B < Ga < Al < In < Tl$
52. ClF_3 ৰ গঠনত কেন্দ্ৰীয় পৰমাণু 'Cl' ত ইলেক্ট্ৰনৰ একাকী যুগ্মৰ সংখ্যা হ'ল
- (1) এটা
 - (2) চাৰিটা
 - (3) দুটা
 - (4) তিনিটা
53. N-যৌগ সমূহ ইয়াৰ নিম্নগামী ভাৰণ অৱস্থাত কম কৰা শুদ্ধ ক্ৰমটো হ'ল
- (1) HNO_3, NO, N_2, NH_4Cl
 - (2) HNO_3, NH_4Cl, NO, N_2
 - (3) HNO_3, NO, NH_4Cl, N_2
 - (4) NH_4Cl, N_2, NO, HNO_3
54. হেলোজেল সমূহৰ কাৰণে নিম্নোক্ত কোনটো উক্তি সত্য নহয় ?
- (1) আটাইবিলাকে এক ক্ষাৰকীয় অক্সিজেন গঠন কৰে।
 - (2) ফ্লুৰিনক বাদ দি আটাইয়ে ধনাত্মক জাৰণ অৱস্থা দেখুৱায়।
 - (3) আটাইবিলাক জাৰক।
 - (4) ক্লৰিনৰ ইলেক্ট্ৰন-লক্ষ এন্থেলপি সৰ্ব্বোচ্চ।
55. নিম্নোক্ত কোনটো মৌলই MF_6^{3-} আয়ন গঠন কৰিবলৈ অসমৰ্থ ?
- (1) Ga
 - (2) B
 - (3) Al
 - (4) In

56. Regarding cross-linked or network polymers, which of the following statements is **incorrect** ?
- (1) They contain covalent bonds between various linear polymer chains.
 - (2) Examples are bakelite and melamine.
 - (3) They are formed from bi- and tri-functional monomers.
 - (4) They contain strong covalent bonds in their polymer chains.
57. Nitration of aniline in strong acidic medium also gives m-nitroaniline because
- (1) In spite of substituents nitro group always goes to only m-position.
 - (2) In absence of substituents nitro group always goes to m-position.
 - (3) In electrophilic substitution reactions amino group is meta directive.
 - (4) In acidic (strong) medium aniline is present as anilinium ion.
58. Which of the following oxides is most acidic in nature ?
- (1) MgO
 - (2) BaO
 - (3) BeO
 - (4) CaO
59. The difference between amylose and amylopectin is
- (1) Amylopectin have 1 → 4 α-linkage and 1 → 6 α-linkage
 - (2) Amylopectin have 1 → 4 α-linkage and 1 → 6 β-linkage
 - (3) Amylose have 1 → 4 α-linkage and 1 → 6 β-linkage
 - (4) Amylose is made up of glucose and galactose
60. A mixture of 2.3 g formic acid and 4.5 g oxalic acid is treated with conc. H₂SO₄. The evolved gaseous mixture is passed through KOH pellets. Weight (in g) of the remaining product at STP will be
- (1) 1.4
 - (2) 2.8
 - (3) 3.0
 - (4) 4.4

56. Cross-linked অথবা network পলিমাৰৰ ক্ষেত্ৰত নিম্নোক্ত উক্তি কেইটাৰ কোনটো **অশুদ্ধ** ?
- (1) সিবিলাকত বিভিন্ন বৈখিক পলিমাৰ শৃংখলৰ মাজত সমযোজ্য বান্ধনি থাকে ।
 - (2) উদাহৰণ হ'ল বেকেলাইট, মেলামিন ।
 - (3) সিবিলাক দ্বি-আৰু ত্ৰি-কাৰ্য্যকৰী মূলকীয় ম'নমাৰৰ দ্বাৰা গঠন হয় ।
 - (4) সিবিলাকৰ পলিমাৰ শৃংখলত সবল সমযোজ্য বান্ধনি থাকে ।
57. তীব্ৰ আম্লিক মাধ্যমত এনিলিনৰ নাইট্ৰেচনে m-নাইট্ৰ'এনিলিনো দিয়ে, কাৰণ
- (1) প্ৰতিষ্ঠিত মূলক যিয়েই নহওঁক কিয় নাইট্ৰো মূলটো সদায় m-স্থানত যায় ।
 - (2) প্ৰতিষ্ঠিত মূলকৰ অনুপস্থিতিত নাইট্ৰো মূলক সদায় m-স্থানত যায় ।
 - (3) ইলেকট্ৰনস্ৰেহী প্ৰতিষ্ঠাপন বিক্ৰিয়াত এমিনো মূলক টো m-নিৰ্দেশক ।
 - (4) আম্লিক (তীব্ৰ) মাধ্যমত এনিলিন এনিলিনিয়াম আয়ন হিচাবে থাকে ।
58. নিম্নোক্ত অক্সাইডবিলাকৰ কোনটো সৰ্বাতকৈ বেছি আম্লিক ?
- (1) MgO
 - (2) BaO
 - (3) BeO
 - (4) CaO
59. এমাইল'জ আৰু এমাইলোপেক্টিনৰ মাজত পাৰ্থক্য হ'ল
- (1) এমাইলোপেক্টিনত 1 → 4 α-লিংকেজ আৰু 1 → 6 α-লিংকেজ আছে
 - (2) এমাইলোপেক্টিনত 1 → 4 α-লিংকেজ আৰু 1 → 6 β-লিংকেজ আছে
 - (3) এমাইল'জত 1 → 4 α-লিংকেজ আৰু 1 → 6 β-লিংকেজ আছে
 - (4) গ্লুক'জ আৰু গেলেকট'জৰে এমাইল'জ বনোৱা হয়
60. 2.3 g ফৰমিক এছিড আৰু 4.5 g অক্সেলিক এছিডৰ এটা মিশ্ৰণ গাঢ় H₂SO₄ ৰ লগত বিক্ৰিয়া কৰিবলৈ দিয়া হ'ল । নিৰ্গত গেছীয় মিশ্ৰণটো KOH ৰ পেলেটৰ মাজেৰে যাবলৈ দিয়া হ'ল । প্ৰমাণ চাপ আৰু উষ্ণতাত (STP) বাকী থকা উৎপন্নৰ ভাৰ (g ৰ) হ'ব
- (1) 1.4
 - (2) 2.8
 - (3) 3.0
 - (4) 4.4

61. In the reaction



the electrophile involved is

- (1) dichloromethyl cation (CHCl_2^+)
- (2) dichloromethyl anion (CHCl_2^-)
- (3) formyl cation (CHO^+)
- (4) dichlorocarbene ($:\text{CCl}_2$)

62. Carboxylic acids have higher boiling points than aldehydes, ketones and even alcohols of comparable molecular mass. It is due to their

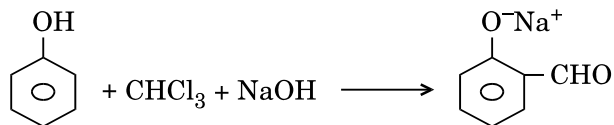
- (1) formation of intramolecular H-bonding
- (2) more extensive association of carboxylic acid via van der Waals force of attraction
- (3) formation of carboxylate ion
- (4) formation of intermolecular H-bonding

63. Compound A, $\text{C}_8\text{H}_{10}\text{O}$, is found to react with NaOI (produced by reacting Y with NaOH) and yields a yellow precipitate with characteristic smell.

A and Y are respectively

- (1) $\text{H}_3\text{C}-\text{C}_6\text{H}_4-\text{CH}_2-\text{OH}$ and I_2
- (2) $\text{C}_6\text{H}_5-\text{CH}(\text{OH})-\text{CH}_3$ and I_2
- (3) $\text{C}_6\text{H}_5-\text{CH}_2-\text{CH}_2-\text{OH}$ and I_2
- (4) $\text{CH}_3-\text{C}_6\text{H}_3(\text{CH}_3)_2-\text{OH}$ and I_2

61. তলত বিক্ৰিয়াটোত



পৰা জড়িত ইলেকট্ৰ'ফাইলটো হ'ল

- (1) ডাইক্ল'ৰ'মিথাইল কেটায়ন (CHCl_2^+)
- (2) ডাইক্ল'ৰ'মিথাইল এনায়ন (CHCl_2^-)
- (3) ফৰমাইল কেটায়ন (CHO^+)
- (4) ডাইক্ল'ৰ'কাৰ্বিন ($:\text{CCl}_2$)

62. তুলনাত্মক আনৱিক ভৰৰ এলডিহাইড, কিটোন আৰু আনকি এলকহলৰ উতলাংকতকৈ কাৰ্বক্সিলিক এছিড বিলাকৰ উতলাংক বেছি হয়। ইয়াৰ কাৰণ হ'ল সিবিলাকৰ

- (1) অন্তঃআনৱীয় H-বান্ধনি গঠন
- (2) ভানডাৰ ৱালৰ আকৰ্ষণ বলৰ মাধ্যমেৰে কাৰ্বক্সিলিক এছিডৰ অতিবেছি সংযোগ ভৱন
- (3) কাৰ্বক্সিলেট আয়ন গঠন
- (4) আন্তঃআনৱীয় H-বান্ধনি গঠন

63. যৌগ A, $\text{C}_8\text{H}_{10}\text{O}$ আৰু NaOI (NaOH ৰ লগত Y ৰ বিক্ৰিয়াৰ দ্বাৰা উৎপন্ন) ৰ মাজত হোৱা বিক্ৰিয়াৰ দ্বাৰা বৈশিষ্ট্যতাপূৰ্ণ গোন্ধৰ এবিধ হালধীয়া অধঃক্ষেপ পোৱা হয়।

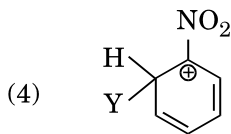
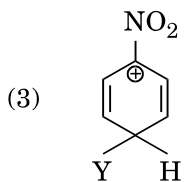
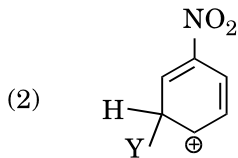
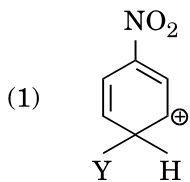
A আৰু Y যথাক্ৰমে হ'ল

- (1) $\text{H}_3\text{C}-\text{C}_6\text{H}_4-\text{CH}_2-\text{OH}$ আৰু I_2
- (2) $\text{C}_6\text{H}_5-\text{CH}(\text{OH})-\text{CH}_3$ আৰু I_2
- (3) $\text{C}_6\text{H}_5-\text{CH}_2-\text{CH}_2-\text{OH}$ আৰু I_2
- (4) $\text{CH}_3-\text{C}_6\text{H}_3(\text{CH}_3)_2-\text{OH}$ আৰু I_2

64. Which of the following molecules represents the order of hybridisation sp^2 , sp^2 , sp , sp from left to right atoms ?

- (1) $HC \equiv C - C \equiv CH$
- (2) $CH_2 = CH - CH = CH_2$
- (3) $CH_2 = CH - C \equiv CH$
- (4) $CH_3 - CH = CH - CH_3$

65. Which of the following carbocations is expected to be most stable ?



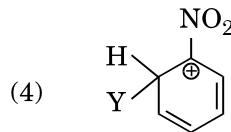
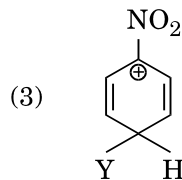
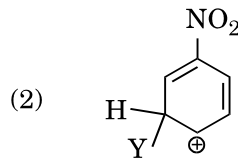
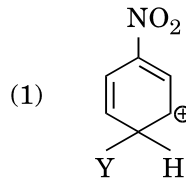
66. Which of the following is correct with respect to -I effect of the substituents ? (R = alkyl)

- (1) $-NH_2 < -OR < -F$
- (2) $-NH_2 > -OR > -F$
- (3) $-NR_2 < -OR < -F$
- (4) $-NR_2 > -OR > -F$

64. নিম্নোক্ত অনুকেইটাৰ কোনটোত বাওঁফালৰ পৰা সোঁফাললৈ কাৰ্বন পৰমাণুৰ সংকৰণৰ ক্ৰম sp^2 , sp^2 , sp , sp দ্বাৰা বুজোৱা যায় ?

- (1) $HC \equiv C - C \equiv CH$
- (2) $CH_2 = CH - CH = CH_2$
- (3) $CH_2 = CH - C \equiv CH$
- (4) $CH_3 - CH = CH - CH_3$

65. নিম্নোক্ত কাৰ্বকেটায়ন কেইটাৰ কোনটো আটাইতকৈ বেছি সুস্থিৰ বুলি আশা কৰা যায় ?



66. নিম্নোক্ত প্রতিষ্ঠাপক কেইটাৰ -I ইফেক্টৰ কোনটো ক্ৰম শুদ্ধ ? (R = এলকাইল)

- (1) $-NH_2 < -OR < -F$
- (2) $-NH_2 > -OR > -F$
- (3) $-NR_2 < -OR < -F$
- (4) $-NR_2 > -OR > -F$

67. The type of isomerism shown by the complex $[\text{CoCl}_2(\text{en})_2]$ is

- (1) Geometrical isomerism
- (2) Ionization isomerism
- (3) Coordination isomerism
- (4) Linkage isomerism

68. Which one of the following ions exhibits d-d transition and paramagnetism as well ?

- (1) CrO_4^{2-}
- (2) MnO_4^-
- (3) $\text{Cr}_2\text{O}_7^{2-}$
- (4) MnO_4^{2-}

69. Iron carbonyl, $\text{Fe}(\text{CO})_5$ is

- (1) tetranuclear
- (2) trinuclear
- (3) mononuclear
- (4) dinuclear

70. Match the metal ions given in Column I with the spin magnetic moments of the ions given in Column II and assign the **correct** code :

Column I

Column II

- | | |
|---------------------|----------------------|
| a. Co^{3+} | i. $\sqrt{8}$ B.M. |
| b. Cr^{3+} | ii. $\sqrt{35}$ B.M. |
| c. Fe^{3+} | iii. $\sqrt{3}$ B.M. |
| d. Ni^{2+} | iv. $\sqrt{24}$ B.M. |
| | v. $\sqrt{15}$ B.M. |

a b c d

- (1) iv v ii i
- (2) iv i ii iii
- (3) i ii iii iv
- (4) iii v i ii

71. The geometry and magnetic behaviour of the complex $[\text{Ni}(\text{CO})_4]$ are

- (1) square planar geometry and diamagnetic
- (2) square planar geometry and paramagnetic
- (3) tetrahedral geometry and diamagnetic
- (4) tetrahedral geometry and paramagnetic

67. জটিল যৌগ $[\text{CoCl}_2(\text{en})_2]$ য়ে দেখুৱা সমযোগিতাৰ প্ৰকাৰ হ'ল

- (1) জ্যামিতীয় সমযোগিতা
- (2) আয়নীভৱন সমযোগিতা
- (3) সমন্বয়ী সমযোগিতা
- (4) সংযোগী সমযোগিতা

68. নিম্নোক্ত কেইটাৰ কোনটো আয়নে d-d সংক্ৰমণ আৰু লগতে অনুচুম্বকত্ব দেখুৱায় ?

- (1) CrO_4^{2-}
- (2) MnO_4^-
- (3) $\text{Cr}_2\text{O}_7^{2-}$
- (4) MnO_4^{2-}

69. আইৰণ কাৰ্বনিল, $\text{Fe}(\text{CO})_5$ হ'ল

- (1) চতুঃনিয়ত্ৰীয়
- (2) ত্ৰিনিয়ত্ৰীয়
- (3) একনিয়ত্ৰীয়
- (4) দ্বিনিয়ত্ৰীয়

70. স্তম্ভ I ত দিয়া ধাতৱ আয়ন কেইটা স্তম্ভ II ত দিয়া স্পিন চুম্বকীয় ভ্ৰামকৰ লগত বিজোৱা আৰু শুদ্ধ কোড নিৰ্ধাৰণ কৰা :

স্তম্ভ I

স্তম্ভ II

- | | |
|---------------------|----------------------|
| a. Co^{3+} | i. $\sqrt{8}$ B.M. |
| b. Cr^{3+} | ii. $\sqrt{35}$ B.M. |
| c. Fe^{3+} | iii. $\sqrt{3}$ B.M. |
| d. Ni^{2+} | iv. $\sqrt{24}$ B.M. |
| | v. $\sqrt{15}$ B.M. |

a b c d

- (1) iv v ii i
- (2) iv i ii iii
- (3) i ii iii iv
- (4) iii v i ii

71. জটিল যৌগ $[\text{Ni}(\text{CO})_4]$ ৰ জ্যামিতি আৰু চুম্বকীয় বৈশিষ্ট্য হ'ল

- (1) বৰ্গ সমতলীয় জ্যামিতি আৰু অপচুম্বকীয়
- (2) বৰ্গ সমতলীয় জ্যামিতি আৰু অনুচুম্বকীয়
- (3) চতুঃফলকীয় জ্যামিতি আৰু অপচুম্বকীয়
- (4) চতুঃফলকীয় জ্যামিতি আৰু অনুচুম্বকীয়

72. The correct difference between first- and second-order reactions is that

- (1) the rate of a first-order reaction does not depend on reactant concentrations; the rate of a second-order reaction does depend on reactant concentrations
- (2) a first-order reaction can be catalyzed; a second-order reaction cannot be catalyzed
- (3) the half-life of a first-order reaction does not depend on $[A]_0$; the half-life of a second-order reaction does depend on $[A]_0$
- (4) the rate of a first-order reaction does depend on reactant concentrations; the rate of a second-order reaction does not depend on reactant concentrations

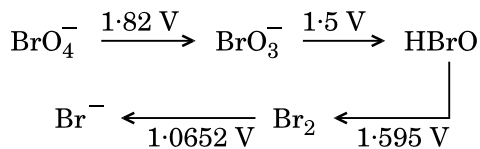
73. Among CaH_2 , BeH_2 , BaH_2 , the order of ionic character is

- (1) $\text{BeH}_2 < \text{CaH}_2 < \text{BaH}_2$
- (2) $\text{BeH}_2 < \text{BaH}_2 < \text{CaH}_2$
- (3) $\text{CaH}_2 < \text{BeH}_2 < \text{BaH}_2$
- (4) $\text{BaH}_2 < \text{BeH}_2 < \text{CaH}_2$

74. In which case is the number of molecules of water maximum ?

- (1) 18 mL of water
- (2) 0.00224 L of water vapours at 1 atm and 273 K
- (3) 0.18 g of water
- (4) 10^{-3} mol of water

75. Consider the change in oxidation state of Bromine corresponding to different emf values as shown in the diagram below :



Then the species undergoing disproportionation is

- (1) BrO_3^-
- (2) Br_2
- (3) BrO_4^-
- (4) HBrO

72. প্রথম আৰু দ্বিতীয় ক্ৰমৰ বিক্ৰিয়াৰ মাজত শুদ্ধ পাৰ্থক্যটো হ'ল

- (1) প্রথম ক্ৰম বিক্ৰিয়াৰ হাৰ বিক্ৰিয়ক বিলাকৰ গাঢ়তাৰ ওপৰত নিৰ্ভৰ নকৰে; দ্বিতীয় ক্ৰম বিক্ৰিয়াৰ হাৰ বিক্ৰিয়ক বিলাকৰ গাঢ়তাৰ ওপৰত নিৰ্ভৰ কৰে
- (2) প্রথম ক্ৰম বিক্ৰিয়াৰ অনুঘটন হ'ব পাৰে; দ্বিতীয় ক্ৰম বিক্ৰিয়াৰ অনুঘটন হ'ব নোৱাৰে
- (3) প্রথম ক্ৰমৰ বিক্ৰিয়াৰ অৰ্ধায়ু $[A]_0$ ৰ ওপৰত নিৰ্ভৰ নকৰে; দ্বিতীয় ক্ৰমৰ বিক্ৰিয়াৰ অৰ্ধায়ু $[A]_0$ ওপৰত নিৰ্ভৰ কৰে
- (4) প্রথম ক্ৰম বিক্ৰিয়াৰ হাৰ বিক্ৰিয়ক বিলাকৰ গাঢ়তাৰ ওপৰত নিৰ্ভৰ কৰে; দ্বিতীয় ক্ৰম বিক্ৰিয়াৰ হাৰ বিক্ৰিয়কৰ গাঢ়তাৰ ওপৰত নিৰ্ভৰ নকৰে

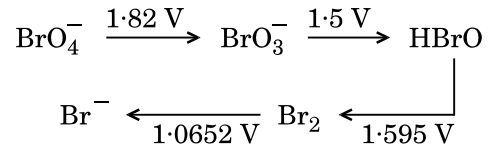
73. CaH_2 , BeH_2 , BaH_2 ৰ মাজত আয়নীয় বৈশিষ্ট্যৰ ক্ৰম হ'ল

- (1) $\text{BeH}_2 < \text{CaH}_2 < \text{BaH}_2$
- (2) $\text{BeH}_2 < \text{BaH}_2 < \text{CaH}_2$
- (3) $\text{CaH}_2 < \text{BeH}_2 < \text{BaH}_2$
- (4) $\text{BaH}_2 < \text{BeH}_2 < \text{CaH}_2$

74. কোনটোৰ ক্ষেত্ৰত পানীৰ অনুৰ সংখ্যা সৰ্বাধিক ?

- (1) 18 mL পানী
- (2) 0.00224 L পানীৰ বাষ্প 1 atm চাপ আৰু 273 K উষ্ণতাত
- (3) 0.18 g পানী
- (4) 10^{-3} ম'ল পানী

75. তলত দিয়া চিত্ৰত দেখুৱাৰ দৰে emf মানৰ ওপৰত নিৰ্ভৰ কৰি হোৱা ব্ৰ'মিনৰ জাৰণ অৱস্থাৰ সলনি লক্ষ্য কৰা :



অসমঞ্জস বিক্ৰিয়া দেখুৱা অনুপুঞ্জটো হ'ল

- (1) BrO_3^-
- (2) Br_2
- (3) BrO_4^-
- (4) HBrO

76. The bond dissociation energies of X_2 , Y_2 and XY are in the ratio of 1 : 0.5 : 1. ΔH for the formation of XY is -200 kJ mol^{-1} . The bond dissociation energy of X_2 will be
- 200 kJ mol^{-1}
 - 800 kJ mol^{-1}
 - 100 kJ mol^{-1}
 - 400 kJ mol^{-1}
77. When initial concentration of the reactant is doubled, the half-life period of a zero order reaction
- is halved
 - is tripled
 - is doubled
 - remains unchanged
78. For the redox reaction
- $$\text{MnO}_4^- + \text{C}_2\text{O}_4^{2-} + \text{H}^+ \longrightarrow \text{Mn}^{2+} + \text{CO}_2 + \text{H}_2\text{O}$$
- the correct coefficients of the reactants for the balanced equation are
- | | | | |
|-----|------------------|-----------------------------|--------------|
| | MnO_4^- | $\text{C}_2\text{O}_4^{2-}$ | H^+ |
| (1) | 16 | 5 | 2 |
| (2) | 2 | 16 | 5 |
| (3) | 2 | 5 | 16 |
| (4) | 5 | 16 | 2 |
79. Which one of the following conditions will favour maximum formation of the product in the reaction,
- $$\text{A}_2(\text{g}) + \text{B}_2(\text{g}) \rightleftharpoons \text{X}_2(\text{g}) \quad \Delta_r H = -X \text{ kJ ?}$$
- Low temperature and high pressure
 - High temperature and high pressure
 - Low temperature and low pressure
 - High temperature and low pressure
80. The correction factor 'a' to the ideal gas equation corresponds to
- density of the gas molecules
 - electric field present between the gas molecules
 - volume of the gas molecules
 - forces of attraction between the gas molecules
76. X_2 , Y_2 আৰু XY ৰ বান্ধনি বিয়োজন শক্তিৰ অনুপাত হ'ল 1 : 0.5 : 1। XY গঠনৰ বাবে ΔH ৰ মান হ'ল -200 kJ mol^{-1} । X_2 ৰ বান্ধনি বিয়োজন শক্তি হ'ব
- 200 kJ mol^{-1}
 - 800 kJ mol^{-1}
 - 100 kJ mol^{-1}
 - 400 kJ mol^{-1}
77. যেতিয়া এটা বিক্ৰিয়কৰ প্ৰাৰম্ভিক গাঢ়তা দুগুণ কৰা হয়, এটা শূন্য ক্ৰম বিক্ৰিয়াৰ অৰ্ধায়ু
- আধা হয়
 - তিনিগুণ হয়
 - দুগুণ হয়
 - অপৰিবৰ্তিত থাকে
78. জাৰণ-বিজাৰণ বিক্ৰিয়া
- $$\text{MnO}_4^- + \text{C}_2\text{O}_4^{2-} + \text{H}^+ \longrightarrow \text{Mn}^{2+} + \text{CO}_2 + \text{H}_2\text{O}$$
- সম্ভলিত সমীকৰণৰ বাবে বিক্ৰিয়ক কেইটাৰ শুদ্ধ গুণাংক হ'ল
- | | | | |
|-----|------------------|-----------------------------|--------------|
| | MnO_4^- | $\text{C}_2\text{O}_4^{2-}$ | H^+ |
| (1) | 16 | 5 | 2 |
| (2) | 2 | 16 | 5 |
| (3) | 2 | 5 | 16 |
| (4) | 5 | 16 | 2 |
79. তলত দিয়া চৰ্তসমূহৰ কোনোটোয়ে নিম্নোক্ত বিক্ৰিয়াত উৎপন্নৰ মাত্ৰা সৰ্বোচ্চ হোৱাৰ সপক্ষে যাব
- $$\text{A}_2(\text{g}) + \text{B}_2(\text{g}) \rightleftharpoons \text{X}_2(\text{g}) \quad \Delta_r H = -X \text{ kJ ?}$$
- নিম্ন উষ্ণতা আৰু উচ্চ চাপ
 - উচ্চ উষ্ণতা আৰু উচ্চ চাপ
 - নিম্ন উষ্ণতা আৰু নিম্ন চাপ
 - উচ্চ উষ্ণতা আৰু নিম্ন চাপ
80. আদৰ্শ-গেছ সমীকৰণত প্ৰযোজ্য শুধৰণী-উৎপাদক 'a' নিম্নোক্ত কোনটোৰ কাৰণে হয়
- গেছ অনুবিলাকৰ ঘনত্ব
 - গেছ অনুবিলাকৰ মাজত থকা ইলেকট্ৰিক ফিল্ড
 - গেছ অনুবিলাকৰ আয়তন
 - গেছ অনুবিলাকৰ মাজত আকৰ্ষণ বল

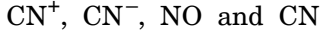
81. Magnesium reacts with an element (X) to form an ionic compound. If the ground state electronic configuration of (X) is $1s^2 2s^2 2p^3$, the simplest formula for this compound is

- (1) Mg_2X_3
- (2) Mg_2X
- (3) MgX_2
- (4) Mg_3X_2

82. Iron exhibits bcc structure at room temperature. Above $900^\circ C$, it transforms to fcc structure. The ratio of density of iron at room temperature to that at $900^\circ C$ (assuming molar mass and atomic radii of iron remains constant with temperature) is

- (1) $\frac{\sqrt{3}}{\sqrt{2}}$
- (2) $\frac{3\sqrt{3}}{4\sqrt{2}}$
- (3) $\frac{4\sqrt{3}}{3\sqrt{2}}$
- (4) $\frac{1}{2}$

83. Consider the following species :



Which one of these will have the highest bond order ?

- (1) NO
- (2) CN^+
- (3) CN^-
- (4) CN

84. Which one is a **wrong** statement ?

- (1) Total orbital angular momentum of electron in 's' orbital is equal to zero.
- (2) The electronic configuration of N atom is

$1s^2$	$2s^2$	$2p_x^1$	$2p_y^1$	$2p_z^1$
$\uparrow\downarrow$	$\uparrow\downarrow$	\uparrow	\uparrow	\downarrow
- (3) An orbital is designated by three quantum numbers while an electron in an atom is designated by four quantum numbers.
- (4) The value of m for d_{z^2} is zero.

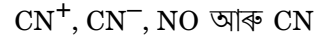
81. এটা মৌল (X) ৰ লগত বিক্ৰিয়া কৰি মেগনেছিয়ামে – এটা আয়নীয় যৌগ গঠন কৰে । যদি (X) ৰ ভূমি অৱস্থা ইলেকট্ৰনীয় বিন্যাস $1s^2 2s^2 2p^3$ হয়, তেন্তে এই যৌগটোৰ সৰ্বলতম ফৰমুলাটো হ'ল

- (1) Mg_2X_3
- (2) Mg_2X
- (3) MgX_2
- (4) Mg_3X_2

82. সাধাৰণ উষ্ণতাত আইৰণে bcc গঠন দেখুৱায় । $900^\circ C$ উষ্ণতাৰ উচ্চত ই fcc গঠনলৈ পৰিবৰ্তিত হয় । সাধাৰণ উষ্ণতাত আইৰণৰ ঘনত্ব আৰু $900^\circ C$ উষ্ণতাত আইৰণৰ ঘনত্বৰ অনুপাত হ'ল (খবাহুওঁক যে আইৰণৰ ম'লাৰ ভৰ আৰু পাৰমাণৱিক ব্যাসাৰ্ধ-সকলো উষ্ণতাতে একে থাকে)

- (1) $\frac{\sqrt{3}}{\sqrt{2}}$
- (2) $\frac{3\sqrt{3}}{4\sqrt{2}}$
- (3) $\frac{4\sqrt{3}}{3\sqrt{2}}$
- (4) $\frac{1}{2}$

83. নিম্নোক্ত পৰমাণু পুঞ্জ কেইটা মন কৰা :



এই কেইটাৰ কোণৰ সৰ্বোচ্চ বান্ধনি ক্ৰম আছে ?

- (1) NO
- (2) CN^+
- (3) CN^-
- (4) CN

84. কোনটা **ভুল** উক্তি হয় ?

- (1) 's' অক্ষকত ইলেকট্ৰনৰ মুঠ অক্ষীয় কোণিক ভৰবেগ হ'ল শূন্য ।
- (2) N পৰমাণুৰ ইলেকট্ৰনীয় বিন্যাস হ'ল

$1s^2$	$2s^2$	$2p_x^1$	$2p_y^1$	$2p_z^1$
$\uparrow\downarrow$	$\uparrow\downarrow$	\uparrow	\uparrow	\downarrow
- (3) এটা অক্ষক তিনিটা কোৱান্টাম সংখ্যাৰ দ্বাৰা চিহ্নিত কৰা হয় আনহাতে এটা পৰমাণুত এটা ইলেক্ট্ৰন চাৰিটা কোৱান্টাম সংখ্যাৰ দ্বাৰা চিহ্নিত কৰা হয় ।
- (4) d_{z^2} ৰ কাৰণে m ৰ মান শূন্য ।

85. Which oxide of nitrogen is *not* a common pollutant introduced into the atmosphere both due to natural and human activity ?

- (1) N_2O_5
- (2) N_2O
- (3) NO_2
- (4) NO

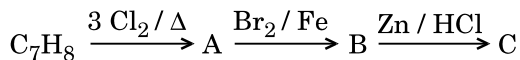
86. Hydrocarbon (A) reacts with bromine by substitution to form an alkyl bromide which by Wurtz reaction is converted to gaseous hydrocarbon containing less than four carbon atoms. (A) is

- (1) $CH \equiv CH$
- (2) $CH_3 - CH_3$
- (3) $CH_2 = CH_2$
- (4) CH_4

87. The compound A on treatment with Na gives B, and with PCl_5 gives C. B and C react together to give diethyl ether. A, B and C are in the order

- (1) $C_2H_5OH, C_2H_6, C_2H_5Cl$
- (2) $C_2H_5Cl, C_2H_6, C_2H_5OH$
- (3) $C_2H_5OH, C_2H_5Cl, C_2H_5ONa$
- (4) $C_2H_5OH, C_2H_5ONa, C_2H_5Cl$

88. The compound C_7H_8 undergoes the following reactions :



The product 'C' is

- (1) *m*-bromotoluene
- (2) 3-bromo-2,4,6-trichlorotoluene
- (3) *o*-bromotoluene
- (4) *p*-bromotoluene

85. নাইট্ৰ'জেনৰ নিম্নোক্ত কোনটো অক্সাইড প্ৰাকৃতিক আৰু মানৱ ক্ৰিয়া-কলাপৰ উভয়ক্ষেত্ৰৰ পৰা প্ৰদূষক হিচাবে বায়ুমণ্ডলত এৰি দিয়া *নহয়* ?

- (1) N_2O_5
- (2) N_2O
- (3) NO_2
- (4) NO

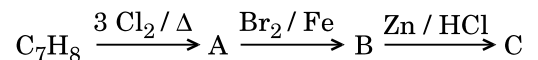
86. ব্ৰ'মিনৰ লগত প্ৰতিষ্ঠাপন বিক্ৰিয়াৰ দ্বাৰা এটা হাইড্ৰ'কাৰ্বন (A) য়ে এটা এলকাইল ব্ৰ'মাইড গঠন কৰে আৰু এই এলকাইল ব্ৰ'মাইডটো উৰ্জৰ বিক্ৰিয়াৰ দ্বাৰা চাৰিটাতকৈ কম কাৰ্বন থকা এটা গেছীয় হাইড্ৰ'কাৰ্বনলৈ পৰিবৰ্তন হয়। (A) টো হ'ল

- (1) $CH \equiv CH$
- (2) $CH_3 - CH_3$
- (3) $CH_2 = CH_2$
- (4) CH_4

87. যৌগ A য়ে Na ৰ লগত বিক্ৰিয়া কৰি B আৰু PCl_5 লগত বিক্ৰিয়া কৰি C দিয়ে। B আৰু C য়ে বিক্ৰিয়া কৰি ডাইইথাইল ইথাৰ দিয়ে। A, B আৰু C যথাক্ৰমে হ'ল

- (1) $C_2H_5OH, C_2H_6, C_2H_5Cl$
- (2) $C_2H_5Cl, C_2H_6, C_2H_5OH$
- (3) $C_2H_5OH, C_2H_5Cl, C_2H_5ONa$
- (4) $C_2H_5OH, C_2H_5ONa, C_2H_5Cl$

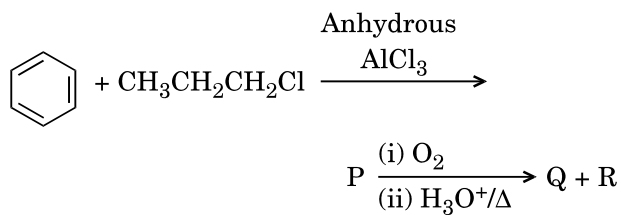
88. যৌগ C_7H_8 য়ে তলত উল্লেখিত বিক্ৰিয়া দেখুৱায় :



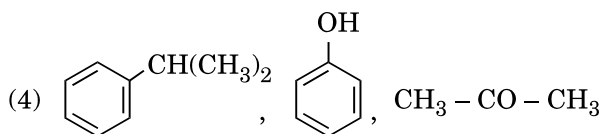
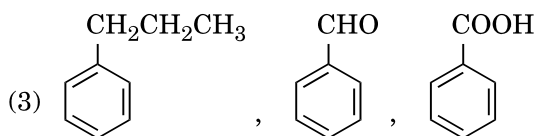
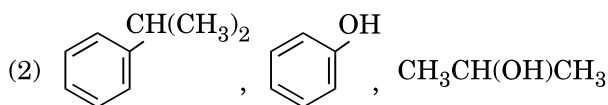
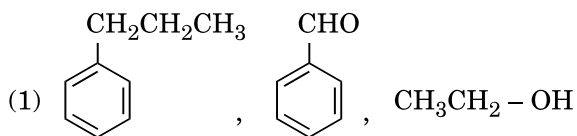
বিক্ৰিয়াজাতক (product) 'C' হ'ল

- (1) *m*-ব্ৰম'টলুইন
- (2) 3-ব্ৰম'-2,4,6-টাইক্ল'ৰ'টলুইন
- (3) *o*-ব্ৰম'টলুইন
- (4) *p*-ব্ৰম'টলুইন

89. Identify the major products P, Q and R in the following sequence of reactions :



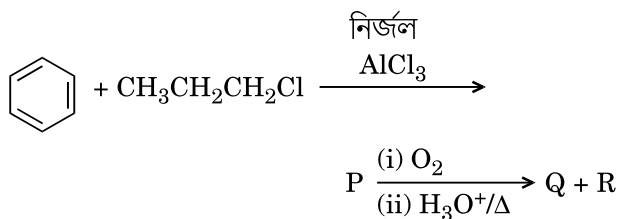
P Q R



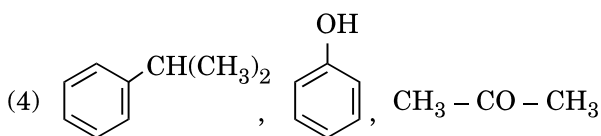
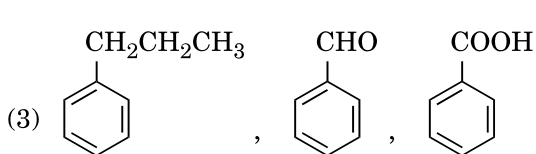
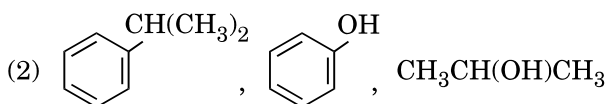
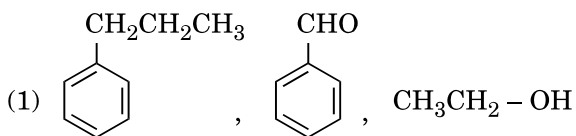
90. Which of the following compounds can form a zwitterion ?

- (1) Aniline
- (2) Benzoic acid
- (3) Acetanilide
- (4) Glycine

89. তলত উল্লেখিত বিক্রিয়া শৃংখলত মুখ্য বিক্রিয়াজাতক (products) P, Q আৰু R চিনাক্ত কৰা :



P Q R



90. তলত দিয়া যৌগসমূহৰ কোনটোৱে টুইস্টাৰ (zwitterion) আয়ন গঠন কৰিব পাৰে ?

- (1) এনিলিন
- (2) বেনজাইক এছিড
- (3) এছিটানিলাইড
- (4) গ্লাইসিন

91. Which of the following statements is **correct** ?
- (1) Ovules are not enclosed by ovary wall in gymnosperms.
 - (2) Horsetails are gymnosperms.
 - (3) *Selaginella* is heterosporous, while *Salvinia* is homosporous.
 - (4) Stems are usually unbranched in both *Cycas* and *Cedrus*.
92. Pneumatophores occur in
- (1) Halophytes
 - (2) Carnivorous plants
 - (3) Free-floating hydrophytes
 - (4) Submerged hydrophytes
93. Sweet potato is a modified
- (1) Stem
 - (2) Tap root
 - (3) Adventitious root
 - (4) Rhizome
94. Plants having little or no secondary growth are
- (1) Grasses
 - (2) Conifers
 - (3) Deciduous angiosperms
 - (4) Cycads
95. Casparian strips occur in
- (1) Epidermis
 - (2) Cortex
 - (3) Pericycle
 - (4) Endodermis
96. Secondary xylem and phloem in dicot stem are produced by
- (1) Apical meristems
 - (2) Phellogen
 - (3) Vascular cambium
 - (4) Axillary meristems
97. Select the **wrong** statement :
- (1) Cell wall is present in members of Fungi and Plantae.
 - (2) Pseudopodia are locomotory and feeding structures in Sporozoans.
 - (3) Mushrooms belong to Basidiomycetes.
 - (4) Mitochondria are the powerhouse of the cell in all kingdoms except Monera.

91. নিম্ন লিখিত কোনটো উক্তি **শুদ্ধ** হয় ?
- (1) ডিম্বক বিলাকক গৰ্ভাশয় বেৰে নগ্নবীজী উদ্ভিদত আবৰি নাৰাগে ।
 - (2) হাৰ্ছটেল্‌স নগ্নবীজী উদ্ভিদ ।
 - (3) *চিলোজিনেলা* অসমৰেণুপ্রসু হয় কিন্তু *চেলভিনিয়া* সমৰেণুপ্রসু হয় ।
 - (4) চাইকছ আৰু ছিদ্ৰাছত বাশু বিলাক শাখা বিহীন হয় ।
92. স্বাসমূল বিলাক নিম্ন লিখিত কোনটোত পোৱা যায় ?
- (1) হেলফাইট
 - (2) পতঙ্গগেজী উদ্ভিদ
 - (3) ওপাত থকা জলজ উদ্ভিদ
 - (4) জুব গৈ থকা জলজ উদ্ভিদ
93. মিঠা আলু নিম্ন লিখিত কোনটো মূলৰ ৰূপান্তৰ হয় ?
- (1) কান্ড
 - (2) টেপ ৰুট
 - (3) অস্থানিক মূল
 - (4) ৰাইজোম
94. কম পৰিমাণে গৌনবৃদ্ধি হোৱা বা মুঠেই গৌনবৃদ্ধি নোহোৱা নিম্ন লিখিত কোন বিলাক উদ্ভিদত দেখা পোৱা হয় ?
- (1) ঘাঁহ
 - (2) কনিকাৰ (পাইন জাতীয়)
 - (3) পৰ্ণপাতী সপুষ্পক উদ্ভিদ
 - (4) চাইকাছ
95. কাচপোৰিয়াম স্ট্ৰিপ বিলাক নিম্ন লিখিত কোনটোত পোৱা যায় ?
- (1) বাহিঃস্তক
 - (2) ৰ্কটেক্স
 - (3) পেৰিচাইকল
 - (4) অন্তঃস্তক
96. দ্বিবীজ পত্ৰী কান্ডত গৌণ জাইলেম আৰু ফ্লোৱেম উৎপন্ন হয় ?
- (1) অগ্রস্থ ভাজক কলা
 - (2) ফেল'জেন
 - (3) সংবহন কেমবিয়াম
 - (4) এঞ্জিলেৰি ভাজক কলা
97. **অশুদ্ধ** উক্তিটো বাছি উলিওৱা :
- (1) কোষবেৰ ভেঁকুৰ আৰু উদ্ভিদত পোৱা যায় ।
 - (2) কুটপাদ বিলাক চলানঙ্গ আৰু আহাৰ গ্ৰহণ কৰাৰ অঙ্গ হিচাবে স্পৰজোৱান বিলাকত পোৱা যায় ।
 - (3) কাঠফুলা বেছিডিঅ'মাইচিটিৰ ভিতৰত অন্তৰ্গতঃ ।
 - (4) মৌনোৰা ৰাজ্যৰ বাহিৰে অন্য ৰাজ্য বিলাকত মাইটি'কন্ড্ৰিয়াক শক্তিৰ ভৰাল বোলা হয় ।

98. The experimental proof for semiconservative replication of DNA was first shown in a
- (1) Fungus
 - (2) Plant
 - (3) Bacterium
 - (4) Virus
99. Select the **correct** match :
- (1) Alec Jeffreys – *Streptococcus pneumoniae*
 - (2) Matthew Meselson and F. Stahl – *Pisum sativum*
 - (3) Alfred Hershey and Martha Chase – TMV
 - (4) Francois Jacob and Jacques Monod – *Lac operon*
100. Select the **correct** statement :
- (1) Franklin Stahl coined the term “linkage”.
 - (2) Spliceosomes take part in translation.
 - (3) Punnett square was developed by a British scientist.
 - (4) Transduction was discovered by S. Altman.
101. Which of the following pairs is **wrongly** matched ?
- (1) Starch synthesis in pea : Multiple alleles
 - (2) XO type sex determination : Grasshopper
 - (3) ABO blood grouping : Co-dominance
 - (4) T.H. Morgan : Linkage
102. Offsets are produced by
- (1) Meiotic divisions
 - (2) Parthenocarypy
 - (3) Mitotic divisions
 - (4) Parthenogenesis
103. Which of the following flowers only once in its life-time ?
- (1) Bamboo species
 - (2) Mango
 - (3) Jackfruit
 - (4) Papaya
104. Which of the following has proved helpful in preserving pollen as fossils ?
- (1) Pollenkitt
 - (2) Oil content
 - (3) Cellulosic intine
 - (4) Sporopollenin

98. DNA ৰ অনুকৃত্যায়ন প্ৰক্ৰিয়াৰ প্ৰথম প্ৰমাণ হিচাবে নিম্ন লিখিত কোনটোৱে দেখুৱাই ?
- (1) ভেঁকুৰ
 - (2) গছ
 - (3) বেণ্টেৰিয়াম
 - (4) ভাইৰাছ
99. নিম্ন লিখিতৰ পৰা **শুদ্ধ** ক্ৰমটো বাছি উলিওৱা :
- (1) এলেক জেফ্ৰীস – *স্ট্ৰেপ্টোকোকাস নয়মোনি*
 - (2) মৈথয়ু মৈসলসন আৰু এফ. স্টাল – *পিসুম সেটাবম*
 - (3) অল্ফ্ৰেড হৰ্শে আৰু মৰ্থা চেস – টী.এম.বী.
 - (4) ফ্ৰেংকিছ জেকব আৰু জেকী মোনড – *লেক ওপেবান*
100. নিম্ন লিখিতৰ পৰা **শুদ্ধ** উক্তিটো বাছি উলিওৱা :
- (1) ফ্ৰেংক’লিন স্টাহলে “লিংকেজ” নামকৰণ কৰিছিল।
 - (2) ট্ৰেনচেলছনৰ প্ৰক্ৰিয়াত সপ্লাইছ’জমে অংশ গ্ৰহণ কৰে।
 - (3) পুনেট স্কোৱেৰ, এজন ব্ৰিটিছ বিজ্ঞানীয়ে উন্নতকৰণ কৰিছিল।
 - (4) এছ. এলটমানে ট্ৰেনচ্‌ডাকচন আবিষ্কাৰ কৰিছিল।
101. নিম্ন লিখিতৰ কোনটো ক্ৰমৰ যোবা **অশুদ্ধ** ভাবে দিয়া হৈছে ?
- (1) মটৰ মাহত স্বেতসাধৰ সংশ্লেষণ : বহু এলিলিঅ
 - (2) XO লিংগ নিৰ্দ্ধাৰণ : ফাৰিং
 - (3) ABO তেজৰ গ্ৰ’প : সহ প্ৰভাবিতা
 - (4) টী.এস. মোগান : সহলগ্নতা
102. ‘আফ্‌ছেটসা’ নিম্ন লিখিত কোনটোৰ দাৰা উৎপন্ন হয় ?
- (1) হুসাত্মক বিভাজন
 - (2) পাৰথেনকাৰ্পি
 - (3) দৈহিক কোষ বিভাজন
 - (4) পাৰথেনঅ’জেনেচিছ
103. জীৱন চক্ৰত মাত্ৰ এবাৰ হে ফুল ফুলে নিম্ন লিখিত কোনটো হয় ?
- (1) বাঁহ
 - (2) আম
 - (3) কঠাল
 - (4) অমিতা
104. পৰাগৰেণু, জিৰাম্ব হিচাবে জমা কৰিবৰ বাবে নিম্ন লিখিত কোনটো ব্যৱহাৰ কৰা হয় ?
- (1) পলেন কিট
 - (2) তেলত থকা বিভিন্ন উপাদান
 - (3) চেলুলজিক ইনতাইন
 - (4) সপৰপলেনিন

105. Which of the following is commonly used as a vector for introducing a DNA fragment in human lymphocytes ?

- (1) Retrovirus
- (2) λ phage
- (3) Ti plasmid
- (4) pBR 322

106. The correct order of steps in Polymerase Chain Reaction (PCR) is

- (1) Extension, Denaturation, Annealing
- (2) Denaturation, Extension, Annealing
- (3) Annealing, Extension, Denaturation
- (4) Denaturation, Annealing, Extension

107. In India, the organisation responsible for assessing the safety of introducing genetically modified organisms for public use is

- (1) Indian Council of Medical Research (ICMR)
- (2) Research Committee on Genetic Manipulation (RCGM)
- (3) Council for Scientific and Industrial Research (CSIR)
- (4) Genetic Engineering Appraisal Committee (GEAC)

108. Use of bioresources by multinational companies and organisations without authorisation from the concerned country and its people is called

- (1) Bio-infringement
- (2) Biodegradation
- (3) Biopiracy
- (4) Bioexploitation

109. A 'new' variety of rice was patented by a foreign company, though such varieties have been present in India for a long time. This is related to

- (1) Co-667
- (2) Lerma Rojo
- (3) Sharbati Sonora
- (4) Basmati

110. Select the **correct** match :

- | | | |
|-----------------------------------|---|----------------|
| (1) Ribozyme | – | Nucleic acid |
| (2) T.H. Morgan | – | Transduction |
| (3) $F_2 \times$ Recessive parent | – | Dihybrid cross |
| (4) G. Mendel | – | Transformation |

105. নিম্ন লিখিত কোনটো বাহক DNA টুকুৰাৰ লগ লগাই মানুহৰ লিমফ'ছাইতত সংযোগ ঘটোৱা হয়

- (1) ৰেট্ৰভাইৰাছ
- (2) λ ফেজ
- (3) Ti প্লাজমিড
- (4) pBR 322

106. পলিমাৰেজ শৃংখল বিক্ৰিয়াৰ (PCR) শুদ্ধ ক্ৰমটো বাছি উলিওৱা

- (1) বৰ্ধন, বিকৃতকৰণ, পুনঃগঠন
- (2) বিকৃতকৰণ, বৰ্ধন, পুনঃগঠন
- (3) পুনঃগঠন, বৰ্ধন, বিকৃতকৰণ
- (4) বিকৃতকৰণ, পুনঃগঠন, বৰ্ধন

107. ভাৰতবৰ্ষত কোনটো সংস্থাই জেনেটিকলী মোডিফাইড ওৰগেনিজম (Genetically Modified Organisms) ব্যৱহাৰ কৰিবৰ বাবে সুৰক্ষিত বুলি বিবেচনা কৰি দিয়ে

- (1) ইন্ডিয়ান কাউন্সিল আফ মেডিকেল ৰিসৰ্চ (ICMR)
- (2) ৰিসৰ্চ কমিটী আন জেনেটিক মনিপুলেশন (RCGM)
- (3) কাউন্সিল ফাৰ সাইন্টিফিক এন্ড ইন্ডুস্ট্ৰিয়াল ৰিসৰ্চ (CSIR)
- (4) জেনেটিক ইঞ্জিনিয়িং অপ্ৰেজল কমিটী (GEAC)

108. বহুৰাষ্ট্ৰীয় কোনপানী বা কোনো সংগঠনে এখন দেশৰ বা সেই দেশৰ জনসাধাৰণৰ কোনো অনুমতি বা ক্ষতি পূৰণ নিদিয়াকৈ অমুখ্য জৈৱ সম্পদ সমূহ ব্যৱহাৰ কৰি থাকে, আৰু ইয়াক নিম্ন লিখিত কোনটো বুলি কোৱা হয়

- (1) বায়ইনফ্ৰিংজমেন্ট (Bio-infringement)
- (2) বায়ডিগ্ৰেডেচন্ (Biodegradation)
- (3) জৈৱস্বত্বাপহৰণ (Biopiracy)
- (4) বায়ইক্সপ্লইটেচন্ (Bioexploitation)

109. এটা বিদেশী কোম্পানীয়ে ধানৰ এটা 'নতুন' প্ৰজাতি বুলি পেটেন কৰিছিল, কিন্তু তেনেকুৱা প্ৰজাতিৰ ধান আমাৰ দেশত বহু দিনৰ পৰাই আছিল। এতিয়া নিম্ন লিখিত কোনটো হয় ?

- (1) Co-667
- (2) লাৰ্ৰমা ৰোজো
- (3) সাৰবতী সোনাৰা
- (4) বাছমতি

110. নিম্ন লিখিতৰ পৰা শুদ্ধ ক্ৰমটো লিখা :

- | | | |
|--------------------------------------|---|---------------|
| (1) ৰাইব'জম | – | নিউক্লিক এছিড |
| (2) টি.এস. মোগান | – | ট্ৰেনছডাকছন |
| (3) $F_2 \times$ অপ্ৰভাবী জনকীয় জনু | – | দ্বিসংকৰ জনন |
| (4) জী. মেডেল | – | ট্ৰেনছফৰমেচন |

111. Niche is

- (1) all the biological factors in the organism's environment
- (2) the range of temperature that the organism needs to live
- (3) the physical space where an organism lives
- (4) the functional role played by the organism where it lives

112. Which of the following is a secondary pollutant ?

- (1) CO
- (2) SO₂
- (3) CO₂
- (4) O₃

113. World Ozone Day is celebrated on

- (1) 5th June
- (2) 16th September
- (3) 21st April
- (4) 22nd April

114. Natality refers to

- (1) Death rate
- (2) Number of individuals leaving the habitat
- (3) Birth rate
- (4) Number of individuals entering a habitat

115. In stratosphere, which of the following elements acts as a catalyst in degradation of ozone and release of molecular oxygen ?

- (1) Carbon
- (2) Fe
- (3) Cl
- (4) Oxygen

116. What type of ecological pyramid would be obtained with the following data ?

Secondary consumer : 120 g

Primary consumer : 60 g

Primary producer : 10 g

- (1) Inverted pyramid of biomass
- (2) Upright pyramid of numbers
- (3) Pyramid of energy
- (4) Upright pyramid of biomass

111. নিম্ন লিখিত কোনটো সংস্থিতি (Niche) হয় ?

- (1) জীৱ সমূহে সমষ্টিগত ভাৱে পৰিবেশত থকা ভৌতিক আৰু জৈবিকৰ প্ৰভাব পেলয়
- (2) বিভিন্ন উষ্ণতাত জীৱ সমূহ থাকিবৰ বাবে প্ৰস্তুত কৰি লয়
- (3) ভৌতিক আৰু জৈবিক প্ৰভাবৰ বাবে জীৱ সমূহে নিজকে সাজু কৰি বসবাস কৰে
- (4) প্ৰত্যেক জীৱই তাৰ উপযুক্ত স্থান বিছাৰি বিভিন্ন কাৰ্য্য সমাধা কৰে

112. নিম্ন লিখিত কোনটো গৌণ প্ৰদূষণকাৰী বস্তু

- (1) CO
- (2) SO₂
- (3) CO₂
- (4) O₃

113. নিম্ন লিখিত কোনটো দিনত বিশ্ব ওজোন দিবস (World Ozone Day) পালন কৰা হয়

- (1) 5 জুন
- (2) 16 চেপ্টেম্বৰ
- (3) 21 এপ্ৰিল
- (4) 22 এপ্ৰিল

114. জন্মৰ হাৰ নিম্ন লিখিত কোনটোৰে বুজাই ?

- (1) মৃত্যু হাৰ
- (2) বাসোউপযোগী স্থানৰ পৰা জীৱৰ বাহিৰলৈ যোৱা
- (3) জন্ম হাৰ
- (4) বাসোউপযোগী ঠাইত জীৱৰ প্ৰৱসন ঘটা

115. নিম্ন লিখিত কোনটো মৌল অণুঘটক হিচাবে স্ট্ৰেটোস্ফি়েৰত থাকি ওজনৰ পৰা অক্সিজেন মুক্ত কৰে

- (1) কাৰ্বন
- (2) Fe
- (3) Cl
- (4) অক্সিজেন

116. পৰিস্থিতিক পিৰামিড নিম্ন লিখিত থকা কি বিলাক তালিকা গ্ৰহণ কৰি বনোৱা হয়

দ্বিতীয় স্তৰৰ উপভোক্তা : 120 g

প্ৰথম স্তৰৰ উপভোক্তা : 60 g

প্ৰথম স্তৰৰ উৎপাদক : 10 g

- (1) ভৰৰ ওলোট পিৰামিড
- (2) সংখ্যাৰ সৰ্বোচ্চ পিৰামিড
- (3) শক্তিৰ পিৰামিড
- (4) ভৰৰ সৰ্বোচ্চ পিৰামিড

117. The Golgi complex participates in
- (1) Fatty acid breakdown
 - (2) Respiration in bacteria
 - (3) Formation of secretory vesicles
 - (4) Activation of amino acid
118. Which of the following is **not** a product of light reaction of photosynthesis ?
- (1) ATP
 - (2) NADPH
 - (3) NADH
 - (4) Oxygen
119. Which among the following is **not** a prokaryote ?
- (1) *Saccharomyces*
 - (2) *Nostoc*
 - (3) *Mycobacterium*
 - (4) *Oscillatoria*
120. Stomatal movement is **not** affected by
- (1) Temperature
 - (2) O₂ concentration
 - (3) Light
 - (4) CO₂ concentration
121. Which of the following is true for nucleolus ?
- (1) Larger nucleoli are present in dividing cells.
 - (2) It takes part in spindle formation.
 - (3) It is a membrane-bound structure.
 - (4) It is a site for active ribosomal RNA synthesis.
122. The stage during which separation of the paired homologous chromosomes begins is
- (1) Pachytene
 - (2) Diakinesis
 - (3) Diplotene
 - (4) Zygotene
123. The two functional groups characteristic of sugars are
- (1) hydroxyl and methyl
 - (2) carbonyl and phosphate
 - (3) carbonyl and methyl
 - (4) carbonyl and hydroxyl
124. Stomata in grass leaf are
- (1) Dumb-bell shaped
 - (2) Rectangular
 - (3) Kidney shaped
 - (4) Barrel shaped
117. নিম্ন লিখিত কোনটোত গলগি সংঘই অংশ গ্রহন কৰে
- (1) ফেটা এছিডৰ ভাজন প্ৰক্ৰিয়া মৃদ পাবা
 - (2) বেণ্টেৰিয়াৰ শ্বসন প্ৰক্ৰিয়াত ভাগ লোৱা
 - (3) ক্ষৰণ দ্ৰব্য ঘন স্ৰুথানি অবস্থালৈ সঞ্চয় কৰা
 - (4) এমিন এছিডক কাৰ্যক্ষম কৰা
118. সালোক সংশ্লেষণৰ নিম্ন লিখিত কোনটো উৎপাদক দ্ৰব আলোক বিক্ৰিয়াত প্ৰভুত **নহয়** ?
- (1) ATP
 - (2) NADPH
 - (3) NADH
 - (4) Oxygen
119. নিম্ন লিখিত কোনটো প্ৰকোষকেন্দ্ৰীক **নহয়** ?
- (1) ছেৰামাইছিচ
 - (2) নষ্টক
 - (3) মাইকবেণ্টেৰিয়াম
 - (4) অচিলেটাৰিয়া
120. নিম্ন লিখিতৰ কোনটোৱে পত্ৰবন্দৰ চলনত প্ৰভাৱ **নেপেলাই** ?
- (1) তাপ
 - (2) O₂ ৰ গাঢ়তা
 - (3) পোহৰ
 - (4) CO₂ ৰ গাঢ়তা
121. অতিকেন্দ্ৰৰ বাবে নিম্ন লিখিত বাবে কোনটো সত্য হয় ?
- (1) ডাঙৰ নিউক্লিঅনাই বিভক্ত কোষত থাকে।
 - (2) ই মদৰা তন্তু গঠনত অংশ লয়।
 - (3) ই আবৰনৰ দাৰ আবৃত হৈ থাকে।
 - (4) ই ৰাইবজোমেল RNA সংশ্লেষণৰ এটত নিৰ্দিষ্ট ঠাই।
122. যুৰিয়া সমৰূপী ক্ৰমজোম নিম্ন লিখিত কোনটো দশাত হয় ?
- (1) পেকাইটিন্
 - (2) ডায়েকাইনেছিছ্
 - (3) ডিপ্লোটিন্
 - (4) জাইগটিন্
123. শৰুৰাৰ কোন দুটা কাৰ্য্যকৰী যুথৰ নিম্ন লিখিতৰে পৰা পোৱা হয় ?
- (1) হাইড্ৰক্সিল আৰু মিথাইল
 - (2) কাৰ্বনিল আৰু ফছফেট
 - (3) কাৰ্বনিল আৰু মিথাইল
 - (4) কাৰ্বনিল আৰু হাইড্ৰক্সিল
124. ঘাঁহৰ পত্ৰবন্ধ নিম্ন লিখিত কোনটো ধৰণৰ হয় ?
- (1) ডামবেল আকৃতিৰ
 - (2) আয়তাকাৰ আকৃতিৰ
 - (3) কিডনী আকৃতিৰ
 - (4) বেবেল আকৃতিৰ

125. Which one of the following plants shows a very close relationship with a species of moth, where none of the two can complete its life cycle without the other ?
- (1) *Hydrilla*
 - (2) *Banana*
 - (3) *Yucca*
 - (4) *Viola*
126. Pollen grains can be stored for several years in liquid nitrogen having a temperature of
- (1) -120°C
 - (2) -196°C
 - (3) -80°C
 - (4) -160°C
127. Double fertilization is
- (1) Fusion of two male gametes of a pollen tube with two different eggs
 - (2) Fusion of two male gametes with one egg
 - (3) Fusion of one male gamete with two polar nuclei
 - (4) Syngamy and triple fusion
128. Oxygen is **not** produced during photosynthesis by
- (1) Green sulphur bacteria
 - (2) *Cycas*
 - (3) *Nostoc*
 - (4) *Chara*
129. Which of the following elements is responsible for maintaining turgor in cells ?
- (1) Magnesium
 - (2) Potassium
 - (3) Sodium
 - (4) Calcium
130. What is the role of NAD^+ in cellular respiration ?
- (1) It functions as an enzyme.
 - (2) It is a nucleotide source for ATP synthesis.
 - (3) It functions as an electron carrier.
 - (4) It is the final electron acceptor for anaerobic respiration.
131. In which of the following forms is iron absorbed by plants ?
- (1) Ferric
 - (2) Free element
 - (3) Ferrous
 - (4) Both ferric and ferrous

125. নিম্ন লিখিত কোনজোপা গছে মঠৰ লগত বন্ধন হৈ নিজক জীৱন চক্ৰ পূৰ্ণ কৰিব **নহবে** ?
- (1) হাইড্ৰিলা
 - (2) কলগছ
 - (3) ইউকা
 - (4) ভাঅ'লা
126. পৰাগৰেণু বিলাক জুলীয়া নাইট্ৰজেনত নিম্নলিখিত কোনটো উষ্ণতাত জমা কৰা হয় ?
- (1) -120°C
 - (2) -196°C
 - (3) -80°C
 - (4) -160°C
127. দ্বিগৰ্ভধান নিম্ন লিখিত কোনটো ধৰান হয় ?
- (1) দুটা পুংজনকোষ থকা পৰাগনলী সৈতে দুটা ভিন্ন ডিম্বানুৰ মিলন
 - (2) দুটা পুংজনকোষ আৰু এটা ডিম্বানুৰ (egg) মিলন ঘটোৱা
 - (3) এটা পুংজনকোষ আৰু দুটা পৰাল নিউক্লিয়াইৰ মিলন হোৱা
 - (4) চিনগেমী আৰু ত্ৰিনিষেচন
128. সালোকসংশ্লেষনত নিম্ন লিখিত কোনটোৰে অক্সিজেন প্ৰস্তুত **নকৰে** ?
- (1) গ্ৰীন ছালফাৰ বেণ্টেৰিয়া
 - (2) হাইকাছ
 - (3) নষ্টক
 - (4) কাৰা (*chara*)
129. নিম্ন লিখিত কোনটো লবন কোষৰ বসস্ফীতিত সহায়ক হয় ?
- (1) মেগনেচিয়াম
 - (2) পটেছিয়াম
 - (3) চডিয়াম
 - (4) কেলচিয়াম
130. কোষীয় শ্বসনত NAD^+ ৰ ভূমিকা কি ?
- (1) ই উৎসেচক হিচাবে কাম কৰে ।
 - (2) ই হল নিউক্লিঅটাইডৰ উৎস যাৰ পৰা ATP প্ৰস্তুত হয় ।
 - (3) ই ইলেকট্ৰনৰ বাহক হিচাবে কাম কৰে ।
 - (4) ই হল ইলেকট্ৰনৰ সংগ্ৰাহক, অৰ্থাৎ শ্বসনত ।
131. আইৰনৰ কোনটো গঠনত উদ্ভিদে গ্ৰহণ কৰিব পাৰে ?
- (1) ফেৰিক
 - (2) মুক্ত ধাতু
 - (3) ফেৰাছ
 - (4) ফেৰিক আৰু ফেৰাছ উভয়কে

132. Winged pollen grains are present in

- (1) Mustard
- (2) Mango
- (3) *Cycas*
- (4) *Pinus*

133. After karyogamy followed by meiosis, spores are produced exogenously in

- (1) *Neurospora*
- (2) *Agaricus*
- (3) *Alternaria*
- (4) *Saccharomyces*

134. Which one is **wrongly** matched ?

- (1) Uniflagellate gametes – *Polysiphonia*
- (2) Gemma cups – *Marchantia*
- (3) Biflagellate zoospores – Brown algae
- (4) Unicellular organism – *Chlorella*

135. Match the items given in Column I with those in Column II and select the **correct** option given below :

Column I

Column II

- | | |
|--------------|---|
| a. Herbarium | i. It is a place having a collection of preserved plants and animals. |
| b. Key | ii. A list that enumerates methodically all the species found in an area with brief description aiding identification. |
| c. Museum | iii. Is a place where dried and pressed plant specimens mounted on sheets are kept. |
| d. Catalogue | iv. A booklet containing a list of characters and their alternates which are helpful in identification of various taxa. |

a b c d

- (1) i iv iii ii
- (2) ii iv iii i
- (3) iii ii i iv
- (4) iii iv i ii

132. পাখি যুক্ত পৰাগৰেনু নিম্ন লিখিত কোন বিধত পোৱা যায় ?

- (1) সৰিয়হ
- (2) আম
- (3) চাইকাছ
- (4) পাইনাচ

133. কেৰিওগেমিৰ পিছত ৰেণু বিলাক বাহিঃভাবে উৎপন্ন হয় । নিম্ন লিখিত কোনটোত এইটো পোহা যায় ?

- (1) নিউৰ'সপৰা (*Neurospora*)
- (2) এগেৰিকছ (*Agaricus*)
- (3) অলটাৰনেৰিয়া (*Alternaria*)
- (4) চেকাৰমাইচিছ (*Saccharomyces*)

134. নিম্ন লিখিত কোনটো ক্ৰম **অশুদ্ধ** ?

- (1) এডল ফেজেলতা শুক্ৰাণু – পলিচাইফনিয়া
(Uniflagellate gametes) (*Polysiphonia*)
- (2) গোমা কাপ (Gemma cups) – মাৰকেমচিটা
(*Marchantia*)
- (3) দুদাল ফেজেনা থকা
চলৰেনু – মাটিয়া শেলাই
(Brown algae)
- (4) এককোষী জীৱ – ক্লৰেলা
(*Chlorella*)

135. তলত দিয়া স্তম্ভ I আৰু স্তম্ভ II ৰ মাজত সম্পৰ্ক স্থাপন কৰি **শুদ্ধ** বিকল্প বাছি উলিওৱা :

স্তম্ভ I

স্তম্ভ II

- | | |
|------------------------|---|
| a. হাৰবেৰিয়াম | i. সংৰক্ষিত উদ্ভিদ আৰু প্ৰাণীৰ এটা নিৰ্দিষ্ট ঠাইত ৰখা হয় । |
| b. কি (key) | ii. এটুকুৰা নিৰ্দিষ্ট ঠাইৰ প্ৰজাতি বিকল্পৰ চিনাক্তকৰণ কৰি তাৰ চাৰিত্ৰিক বৈশিষ্ট বিলাক এখন তালিকাত অন্তৰ্ভুক্ত কৰা হয় । |
| c. মিউজিয়াম (Museum) | iii. এটুকুৰা নিৰ্দিষ্ট ঠাইত শুকান হৈচা দি উদ্ভিদৰ ভূস্পচিমেণ কিতাবে বিকল্পকে ৰখা হয় । |
| d. কৈটালাগ (Catalogue) | iv. এখন টোকাবহীত চাৰিত্ৰিক বৈশিষ্ট সমূহ লিখি সম্য কোনো উদ্ভদক চিনাক্তকৰণ বাবে লেৱা হয় । |

a b c d

- (1) i iv iii ii
- (2) ii iv iii i
- (3) iii ii i iv
- (4) iii iv i ii

136. Which of the following is an amino acid derived hormone ?

- (1) Epinephrine
- (2) Estradiol
- (3) Ecdysone
- (4) Estriol

137. Which of the following structures or regions is *incorrectly* paired with its function ?

- (1) Medulla oblongata : controls respiration and cardiovascular reflexes.
- (2) Hypothalamus : production of releasing hormones and regulation of temperature, hunger and thirst.
- (3) Limbic system : consists of fibre tracts that interconnect different regions of brain; controls movement.
- (4) Corpus callosum : band of fibers connecting left and right cerebral hemispheres.

138. The transparent lens in the human eye is held in its place by

- (1) ligaments attached to the ciliary body
- (2) smooth muscles attached to the iris
- (3) ligaments attached to the iris
- (4) smooth muscles attached to the ciliary body

139. Which of the following hormones can play a significant role in osteoporosis ?

- (1) Aldosterone and Prolactin
- (2) Estrogen and Parathyroid hormone
- (3) Progesterone and Aldosterone
- (4) Parathyroid hormone and Prolactin

136. তলত দিয়া বোৰৰ কোনটো এমিন' এচিড হৰম'ন

- (1) এপিনেফ্রিন
- (2) ইস্ট্ৰাডিয়ল
- (3) একদাইছ'ন
- (4) ইস্ট্ৰিয়ল

137. তলত দিয়া সমূহৰ কোনটো যোৰ গঠন আৰু কাৰ্যৰ ফালৰ পৰা *অশুদ্ধ* ভাবে আছে লিখা ?

- (1) মেডুলা : শ্বসন নিয়ন্ত্ৰণ, হৃদযন্ত্ৰ আৰু অবলংগাতা ৰক্তবাহী নলীকাৰ প্ৰতিফলত ।
- (2) হাইপ'থেলামাচ : অনুপ্ৰবিষ্ট, হৰম'ন ক্ষৰণ আৰু উষ্ণতা, ভোক আৰু পিয়াহৰ কেন্দ্ৰৰ ওপৰত ক্ৰিয়া কৰে ।
- (3) লিম্বিক তন্ত্ৰ : যিয়ে মগজুৰ কন্ট্ৰল আৰু চলনৰ অংশৰ বোৰ তন্ত্ৰৰ সহায়েৰে সংযোগ কৰে ।
- (4) কৰ্পাচ কেলোচাম : তন্ত্ৰৰ গোট বাওঁ আৰু সোঁ চেৰিব্ৰেল গোলার্ধক সংযোগ কৰে ।

138. মানুহৰ চকুৰ স্বচ্ছ লেন্স খন ঠাইত ধৰি ৰাখে

- (1) চিলিয়াৰি বজিৰ লগত সংযুক্ত লিগামেণ্টৰ দ্বাৰা
- (2) আইৰিচৰ লগত লাগি থকা মাংসপেশীৰ দ্বাৰা
- (3) আইৰিচৰ লগত সংযুক্ত লিগামেণ্টএ
- (4) চিলিয়াৰি বডিৰ লগত সংযুক্ত মাংসপেশীৰ দ্বাৰা

139. অষ্টিঅ'পৰ'চিচত এইবিধ হৰ'মনৰ প্ৰাধান্য দেখা যায়

- (1) এলড'ষ্টেৰন আৰু প্ৰলেষ্টিন
- (2) ইস্ট্ৰজেন আৰু পেৰাথাইৰইড হৰম'ন
- (3) প্ৰজেষ্টেৰন আৰু এলড'ষ্টেৰন
- (4) পেৰাথাইৰইড হৰম'ন আৰু প্ৰলেষ্টিন

140. Among the following sets of examples for divergent evolution, select the **incorrect** option :
- (1) Forelimbs of man, bat and cheetah
 - (2) Brain of bat, man and cheetah
 - (3) Heart of bat, man and cheetah
 - (4) Eye of octopus, bat and man
141. Which of the following is **not** an autoimmune disease ?
- (1) Psoriasis
 - (2) Alzheimer's disease
 - (3) Rheumatoid arthritis
 - (4) Vitiligo
142. Which of the following characteristics represent 'Inheritance of blood groups' in humans ?
- a. Dominance
 - b. Co-dominance
 - c. Multiple allele
 - d. Incomplete dominance
 - e. Polygenic inheritance
- (1) b, c and e
 - (2) b, d and e
 - (3) a, b and c
 - (4) a, c and e
143. In which disease does mosquito transmitted pathogen cause chronic inflammation of lymphatic vessels ?
- (1) Elephantiasis
 - (2) Ringworm disease
 - (3) Ascariasis
 - (4) Amoebiasis
144. The similarity of bone structure in the forelimbs of many vertebrates is an example of
- (1) Homology
 - (2) Convergent evolution
 - (3) Analogy
 - (4) Adaptive radiation
145. Conversion of milk to curd improves its nutritional value by increasing the amount of
- (1) Vitamin D
 - (2) Vitamin B₁₂
 - (3) Vitamin A
 - (4) Vitamin E

140. তলত দিয়া উদাহৰণ সমূহৰ পৰা অপসৰী ক্ৰমবিকাশৰ **অশুদ্ধ** উত্তৰটো বাছি উলিওৱা
- (1) মানুহ, বাদুলী আৰু চিতাবাঘৰ অগ্ৰপদ
 - (2) বাদুলী, মানুহ আৰু চিতাবাঘৰ মগজু
 - (3) বাদুলী, মানুহ আৰু চিতাবাঘৰ হৃদপিণ্ড
 - (4) অক্টোপাচ, বাদুলী আৰু মানুহৰ চকু
141. তলত দিয়াবোৰৰ কোনবিধ স্বক্ষম ৰোগ **নহয়** ?
- (1) চ'ৰিয়েচিছ
 - (2) আলজাইমাৰৰ ৰোগ
 - (3) ৰিউমেটইড আ'থাইটিছ
 - (4) ভিটিলেগো
142. তলত দিয়া সমূহৰ কোনটো ক্ৰমে মানুহৰ 'ৰক্তদলৰ পৰবৰ্তী' জনুলৈ সন্কাৰণ বুজাব ?
- a. প্ৰভাবিতা
 - b. সহ প্ৰভাবিতা
 - c. বহু এলিলিক
 - d. অপূৰ্ণ প্ৰভাবিতা
 - e. বহু জিনীয় বংশগতি
- (1) b, c আৰু e
 - (2) b, d আৰু e
 - (3) a, b আৰু c
 - (4) a, c আৰু e
143. ম'হে কঢ়িয়াই নিয়া পৰজীৱি ৰ দ্বাৰা লিম্ফ নলীকাত হোৱা চিৰকাৰী সংক্ৰমণৰ দ্বাৰা হোৱা ৰোগটো হল
- (1) এলিফেনটাইচিছ
 - (2) ৰিংওৰ্ম ৰোগ
 - (3) এছকেৰিয়েচিছ
 - (4) এমিবায়েচিছ
144. অগ্ৰ পদৰ হাড়ৰ গঠনৰ সাদৃশ্যই বহুতো মেৰুদণ্ডী প্ৰাণীৰ এটা উদাহৰণ
- (1) সমসংস্থ
 - (2) অভিসাৰী ক্ৰমবিকাশ
 - (3) সমবৃত্তি
 - (4) অভিযোজিত বিকীৰণ
145. গাখীৰ দৈলৈ পৰিবৰ্তিত হোৱাৰ ফলত পুষ্টিৰ মান বাঢ়ি যায় তাৰ কাৰণ বৰ্দ্ধিত
- (1) ভিটামিন D
 - (2) ভিটামিন B₁₂
 - (3) ভিটামিন A
 - (4) ভিটামিন E

146. Which one of the following population interactions is widely used in medical science for the production of antibiotics ?

- (1) Commensalism
- (2) Parasitism
- (3) Mutualism
- (4) Amensalism

147. All of the following are included in 'Ex-situ conservation' *except*

- (1) Wildlife safari parks
- (2) Botanical gardens
- (3) Sacred groves
- (4) Seed banks

148. Match the items given in Column I with those in Column II and select the **correct** option given below :

Column I

Column II

- | | |
|----------------------|--------------------------|
| a. Eutrophication | i. UV-B radiation |
| b. Sanitary landfill | ii. Deforestation |
| c. Snow blindness | iii. Nutrient enrichment |
| d. Jhum cultivation | iv. Waste disposal |

a b c d

- (1) ii i iii iv
- (2) iii iv i ii
- (3) i iii iv ii
- (4) i ii iv iii

149. In a growing population of a country,

- (1) pre-reproductive individuals are more than the reproductive individuals.
- (2) reproductive and pre-reproductive individuals are equal in number.
- (3) reproductive individuals are less than the post-reproductive individuals.
- (4) pre-reproductive individuals are less than the reproductive individuals.

150. Which part of poppy plant is used to obtain the drug "Smack" ?

- (1) Flowers
- (2) Roots
- (3) Latex
- (4) Leaves

146. চিকিৎসা বিজ্ঞানত এন্টিবায়টিক উৎপাদনৰ বাবে কোন কেইবিধ জীৱৰ মাজত পাৰস্পৰিক ক্ৰিয়া ঘটাবলৈ বিশেষকৈ ব্যৱহাৰ কৰা হয়

- (1) সহভোজীতা
- (2) পৰজীৱিতা
- (3) সহজীৱিতা
- (4) অসমজীৱিতা

147. তলত দিয়া সমূহৰ এটাৰ 'বাহিৰে আন কেইটাই বহি সংৰক্ষণৰ' অন্তৰ্ভুক্ত

- (1) বন্যপ্ৰাণীৰ চাফাৰি পাৰ্ক
- (2) উদ্ভিদ উদ্যান
- (3) চেফ্ৰেদ গ্ৰোভ
- (4) বীজৰ বেংক

148. তলত দিয়া স্তম্ভ I আৰু স্তম্ভ II ৰ মাজত সম্পৰ্ক স্থাপন কৰি শুদ্ধ বিকল্প বাছি উলিওৱা :

স্তম্ভ I

স্তম্ভ II

- | | |
|----------------------------|----------------------------|
| a. সাৰুৱা কৰণ | i. UV-B ৰেডিয়েচন |
| b. বৰ্জিতৰ দ্বাৰা ঠাই পূৰণ | ii. নিৰ্বনী কৰণ |
| c. বৰফ অক্ষতা | iii. পোৰকৰ বৰ্দ্ধিত কৰণ |
| d. জুম খেতি | iv. বৰ্জিতপদাৰ্থৰ নিষ্কাশন |

a b c d

- (1) ii i iii iv
- (2) iii iv i ii
- (3) i iii iv ii
- (4) i ii iv iii

149. এখন দেশৰ বৰ্দ্ধিত জনসংখ্যাৰ কাৰণ হল

- (1) প্ৰোজনন সক্ষম লোক, জনন সক্ষম লোকতকৈ বেছি।
- (2) জনন সক্ষম আৰু প্ৰোজনন সক্ষম লোকৰ পৰিমাণ সমান হয়।
- (3) জনন সক্ষম লোক, জনন অক্ষম লোকতকৈ কম।
- (4) প্ৰোজনন সক্ষম লোক, জনন সক্ষম লোকতকৈ কম।

150. "স্মেক" নামৰ ঔষধবিধ আফুগছৰ কোনটো অংশৰ পৰা তৈয়াৰ কৰে

- (1) ফুল
- (2) শিপা
- (3) লেটেক্স
- (4) পাত

- 151.** Hormones secreted by the placenta to maintain pregnancy are
- (1) hCG, hPL, progestogens, prolactin
 - (2) hCG, hPL, progestogens, estrogens
 - (3) hCG, hPL, estrogens, relaxin, oxytocin
 - (4) hCG, progestogens, estrogens, glucocorticoids

- 152.** The contraceptive 'SAHELI'
- (1) blocks estrogen receptors in the uterus, preventing eggs from getting implanted.
 - (2) is an IUD.
 - (3) increases the concentration of estrogen and prevents ovulation in females.
 - (4) is a post-coital contraceptive.

- 153.** The amnion of mammalian embryo is derived from
- (1) ectoderm and mesoderm
 - (2) mesoderm and trophoblast
 - (3) endoderm and mesoderm
 - (4) ectoderm and endoderm

- 154.** The difference between spermiogenesis and spermiation is
- (1) In spermiogenesis spermatids are formed, while in spermiation spermatozoa are formed.
 - (2) In spermiogenesis spermatozoa from sertoli cells are released into the cavity of seminiferous tubules, while in spermiation spermatozoa are formed.
 - (3) In spermiogenesis spermatozoa are formed, while in spermiation spermatids are formed.
 - (4) In spermiogenesis spermatozoa are formed, while in spermiation spermatozoa are released from sertoli cells into the cavity of seminiferous tubules.

- 151.** গৰ্ভধানৰ সুৰক্ষা বক্ষাৰ বাবে প্লেচেণ্টাৰ পৰা ক্ষৰণ হোৱা হৰম'ন বোৰ হ'ল
- (1) hCG, hPL, প্ৰ'জেস্টোজেন, প্ৰ'লেষ্টিন
 - (2) hCG, hPL, প্ৰ'জেস্টোজেন, ইস্ট্ৰজেন
 - (3) hCG, hPL, ইস্ট্ৰজেন, বিলাক্সিন, আক্সিটোসিন
 - (4) hCG, প্ৰ'জেস্টোজেন, ইস্ট্ৰজেন, গ্লুক'কৰ্টিকইড

- 152.** গৰ্ভনিৰোধক 'চহেলি' কি কৰে ?
- (1) জৰায়ুত ইস্ট্ৰজেন সংগ্ৰাহক অণু বন্ধন বন্ধ কৰে, যাৰ ফলত ভ্ৰূন জৰায়ুত স্থাপিত হব নোৱাৰে।
 - (2) এইটো এটা IUD।
 - (3) ই ইস্ট্ৰজেনৰ গাঢ়তা বঢ়াই মহিলাত ডিম্ব নিসৰণ বন্ধ কৰে।
 - (4) মৈথুনৰ পাচত ব্যৱহাৰ কৰা গৰ্ভনিৰোধক।

- 153.** স্তন্যপায়ী প্ৰাণীৰ ভ্ৰূনৰ এম্নিয়ন আৱৰণ খন গঠন হয়
- (1) বহিঃস্তক আৰু মধ্যস্তক
 - (2) মধ্যস্তক আৰু ট্ৰফ'ব্লাষ্ট
 - (3) অন্তঃস্তক আৰু মধ্যস্তক
 - (4) বহিঃস্তক আৰু অন্তঃস্তক

- 154.** স্পাৰমিঅ'জেনেচিচ আৰু স্পাৰমিয়েচনৰ মাজৰ পাৰ্থক্য হল
- (1) স্পাৰমিঅ'জেনেচিচত স্পাৰমেটিড আৰু স্পাৰমিয়েচনত শুক্ৰাণু গঠন হয়।
 - (2) স্পাৰমিঅ'জেনেচিচত ছাৰট'লি কোষৰ পৰা শুক্ৰাণু চেমিনি ফেৰাচ নলীকা গৰ্ভত নিৰ্গত হয়, আনহাতে স্পাৰমিয়েচনত শুক্ৰাণু গঠন হয়।
 - (3) স্পাৰমিঅ'জেনেচিচত শুক্ৰাণু গঠন হয় আৰু স্পাৰমিয়েচনত স্পাৰমেটিড গঠন হয়।
 - (4) স্পাৰমিঅ'জেনেচিচত শুক্ৰাণু গঠন হয় কিন্তু স্পাৰমিয়েচনত শুক্ৰাণু বোৰ চেমিনিফেৰাচ নলীকাত ওলিয়াই দিয়ে।

155. Which of the following options correctly represents the lung conditions in asthma and emphysema, respectively ?

- (1) Inflammation of bronchioles; Decreased respiratory surface
- (2) Increased respiratory surface; Inflammation of bronchioles
- (3) Increased number of bronchioles; Increased respiratory surface
- (4) Decreased respiratory surface; Inflammation of bronchioles

156. Match the items given in Column I with those in Column II and select the **correct** option given below :

Column I

Column II

- | | |
|--------------------|--|
| a. Tricuspid valve | i. Between left atrium and left ventricle |
| b. Bicuspid valve | ii. Between right ventricle and pulmonary artery |
| c. Semilunar valve | iii. Between right atrium and right ventricle |

a b c

- (1) iii i ii
- (2) i ii iii
- (3) i iii ii
- (4) ii i iii

157. Match the items given in Column I with those in Column II and select the **correct** option given below :

Column I

Column II

- | | |
|-------------------------------|--------------------|
| a. Tidal volume | i. 2500 – 3000 mL |
| b. Inspiratory Reserve volume | ii. 1100 – 1200 mL |
| c. Expiratory Reserve volume | iii. 500 – 550 mL |
| d. Residual volume | iv. 1000 – 1100 mL |

a b c d

- (1) iii ii i iv
- (2) i iv ii iii
- (3) iii i iv ii
- (4) iv iii ii i

155. তলত দিয়া সমূহৰ কোনটোৱে হাওঁফাওঁৰ এজমা আৰু এম্পিচেমা ৰোগৰ শুদ্ধ নিৰ্ণায়ক বুজায়

- (1) স্বসনিকাৰ প্ৰদাহন; স্বসন তলৰ অধোনমন
- (2) স্বসন তলৰ পৰিবৰ্ধন; স্বসনিকাৰ প্ৰদাহন
- (3) বৰ্দ্ধিত সংখ্যক স্বসনিকা; স্বসন তলৰ পৰিবৰ্ধন
- (4) স্বসন তলৰ অধোনমন; স্বসনিকাৰ প্ৰদাহন

156. তলত দিয়া স্তম্ভ I আৰু স্তম্ভ II ৰ মাজত সম্পৰ্ক স্থাপন কৰি শুদ্ধ বিকল্প বাছি উলিওৱা :

স্তম্ভ I

স্তম্ভ II

- | | |
|------------------------|-------------------------------------|
| a. ট্ৰাইকাছপিড কপাট | i. বাওঁমলিক আৰু বাওঁ নিলয়ৰ মাজত |
| b. বাইকাছপিড কপাট | ii. সোঁ নিলয় আৰু ক্লেম ধমনীৰ মাজত |
| c. অৰ্কচন্দ্ৰাকাৰ কপাট | iii. সোঁ অলিন্দ আৰু সোঁ নিলয়ৰ মাজত |

a b c

- (1) iii i ii
- (2) i ii iii
- (3) i iii ii
- (4) ii i iii

157. তলত দিয়া স্তম্ভ I আৰু স্তম্ভ II ৰ মাজত সম্পৰ্ক স্থাপন কৰি শুদ্ধ বিকল্প বাছি উলিওৱা :

স্তম্ভ I

স্তম্ভ II

- | | |
|----------------------------|--------------------|
| a. জোৱাৰ আয়তন | i. 2500 – 3000 mL |
| b. সংৰক্ষিত প্ৰশ্বাস আয়তন | ii. 1100 – 1200 mL |
| c. সংৰক্ষিত নিশ্বাস আয়তন | iii. 500 – 550 mL |
| d. অৱশিষ্ট আয়তন | iv. 1000 – 1100 mL |

a b c d

- (1) iii ii i iv
- (2) i iv ii iii
- (3) iii i iv ii
- (4) iv iii ii i

158. Match the items given in Column I with those in Column II and select the **correct** option given below :

<i>Column I</i>		<i>Column II</i>	
a. Glycosuria	i. Accumulation of uric acid in joints		
b. Gout	ii. Mass of crystallised salts within the kidney		
c. Renal calculi	iii. Inflammation in glomeruli		
d. Glomerular nephritis	iv. Presence of glucose in urine		

	a	b	c	d
(1)	iii	ii	iv	i
(2)	ii	iii	i	iv
(3)	i	ii	iii	iv
(4)	iv	i	ii	iii

159. Match the items given in Column I with those in Column II and select the **correct** option given below :

<i>Column I</i> (Function)		<i>Column II</i> (Part of Excretory System)	
a. Ultrafiltration	i. Henle's loop		
b. Concentration of urine	ii. Ureter		
c. Transport of urine	iii. Urinary bladder		
d. Storage of urine	iv. Malpighian corpuscle		
	v. Proximal convoluted tubule		

	a	b	c	d
(1)	iv	v	ii	iii
(2)	v	iv	i	ii
(3)	iv	i	ii	iii
(4)	v	iv	i	iii

158. তলত দিয়া স্তম্ভ I আৰু স্তম্ভ II ৰ মাজত সম্পৰ্ক স্থাপন কৰি শুদ্ধ বিকল্প বাছি উলিওৱা :

<i>স্তম্ভ I</i>		<i>স্তম্ভ II</i>	
a. গ্লাইক'চুৰিয়া	i. গাঠিৰ মাজত ইউৰি এচিড জমা হোৱা		
b. গাউত	ii. বৃক্কৰ ভিতৰত বহু পৰিমাণৰ নিমখৰ দানা জমা হোৱা		
c. বৃক্কৰ কেলকুলাই	iii. গ্লোমেৰুলাচৰ প্ৰদাহ		
d. গ্লোমেৰুলাচৰ নেফ্ৰাইটিচ	iv. প্ৰশ্ৰাবত গ্লুকোজৰ অৱস্থিতি		

	a	b	c	d
(1)	iii	ii	iv	i
(2)	ii	iii	i	iv
(3)	i	ii	iii	iv
(4)	iv	i	ii	iii

159. তলত দিয়া স্তম্ভ I আৰু স্তম্ভ II ৰ মাজত সম্পৰ্ক স্থাপন কৰি শুদ্ধ বিকল্প বাছি উলিওৱা :

<i>স্তম্ভ I</i> (কাৰ্য)		<i>স্তম্ভ II</i> (ৰচন তন্ত্ৰৰ অংশ)	
a. অতি পৰিশ্ৰুতিকৰণ	i. হেনলীৰ কুণ্ডলী		
b. সূত্ৰৰ গাঢ় কৰণ	ii. ইউৰেটাৰ		
c. সূত্ৰৰ পৰিবহন	iii. মূত্ৰথলী		
d. সূত্ৰৰ সঞ্চিতকৰণ	iv. মালপিঘিয়ান কণিকা		
	v. নিকটবৰ্তী সংবলিত নলিকা		

	a	b	c	d
(1)	iv	v	ii	iii
(2)	v	iv	i	ii
(3)	iv	i	ii	iii
(4)	v	iv	i	iii

160. Which of the following events does **not** occur in rough endoplasmic reticulum ?

- (1) Protein folding
- (2) Cleavage of signal peptide
- (3) Protein glycosylation
- (4) Phospholipid synthesis

161. Which of these statements is **incorrect** ?

- (1) Enzymes of TCA cycle are present in mitochondrial matrix.
- (2) Glycolysis operates as long as it is supplied with NAD that can pick up hydrogen atoms.
- (3) Glycolysis occurs in cytosol.
- (4) Oxidative phosphorylation takes place in outer mitochondrial membrane.

162. Nissl bodies are mainly composed of

- (1) Proteins and lipids
- (2) Nucleic acids and SER
- (3) DNA and RNA
- (4) Free ribosomes and RER

163. Which of the following terms describe human dentition ?

- (1) Thecodont, Diphyodont, Homodont
- (2) Pleurodont, Monophyodont, Homodont
- (3) Thecodont, Diphyodont, Heterodont
- (4) Pleurodont, Diphyodont, Heterodont

164. Select the **incorrect** match :

- (1) Lampbrush – Diplotene bivalents chromosomes
- (2) Submetacentric – L-shaped chromosomes
- (3) Allosomes – Sex chromosomes
- (4) Polytene – Oocytes of amphibians Chromosomes

165. Many ribosomes may associate with a single mRNA to form multiple copies of a polypeptide simultaneously. Such strings of ribosomes are termed as

- (1) Polysome
- (2) Plastidome
- (3) Polyhedral bodies
- (4) Nucleosome

160. খহতা অন্তঃপ্ৰসৰীয় জালিকাত (RER) তলৰ কোনটো পৰিঘটনা সংঘটিত **নহয়** ?

- (1) প্ৰটিন ভাজকৰণ
- (2) চিগনেল পেপটাইডৰ ভাঙন
- (3) প্ৰটিন গ্লাইক'চিলেচন
- (4) ফচফ'লিপিড সংশ্লেষণ

161. তলত দিয়া উক্তি সমূহৰ কোনটো **অশুদ্ধ** লিখা ?

- (1) TCA চক্ৰৰ এনজাইমসমূহ মাইট'কন্দ্ৰিয়াৰ প্ৰসত থাকে।
- (2) গ্লাইক'লাইচিচ চলি থাকে তেতিয়ালৈ যেতিয়ালৈ NAD যে হাইড্ৰোজেন পৰমাণু গ্ৰহণ কৰিব পাৰে।
- (3) গ্লাইক'লাইচিচ হয় কোষ প্ৰসত।
- (4) অক্সিডোটিভ ফচফ'ৰিলেচন সংঘটিত হয় মাইট'কন্দ্ৰিয়াৰ বহিঃ আৱৰণত।

162. নিচলচ সংগঠন প্ৰধানতঃ গঠিত হয়

- (1) প্ৰটিন আৰু লিপিড ৰ দ্বাৰা
- (2) নিউক্লিক এচিড আৰু মস্ন অন্তঃপ্ৰসৰীয় জালিকাৰ (SER) দ্বাৰা
- (3) DNA আৰু RNA ৰ দ্বাৰা
- (4) উন্মুক্ত ৰাইব'জম আৰু খহতা অন্তঃপ্ৰসৰীয় জালিকাৰ (RER) দ্বাৰা

163. তলত দিয়া সমূহৰ কোনটোৱে শুদ্ধ ভাবে মানুহৰ দন্তবিন্যাস বৰ্ণনা কৰে ?

- (1) থেক'ডন্ট, ডিফাইঅ'ডন্ট, হ'ম'ডন্ট
- (2) প্লিউৰ'ডন্ট, মন'ফাইঅ'ডন্ট, হ'ম'ডন্ট
- (3) থেক'ডন্ট, ডিফাইঅ'ডন্ট, হেটাৰ'ডন্ট
- (4) প্লিউৰ'ডন্ট, ডিফাইঅ'ডন্ট, হেটাৰ'ডন্ট

164. **অশুদ্ধ** যোৰা বাছি উলিওৱা :

- (1) লেম্পব্ৰাচ ক্ৰম'জম – ডিপ্লোটিনৰ দ্বিযুগ্মক
- (2) চাবমেটাচেণ্ড্ৰিক ক্ৰম'জম – L-আকাৰৰ ক্ৰম'জম
- (3) এলোজোম – লিংগ ক্ৰম'জম
- (4) পলিটিন ক্ৰম'জম – এম্ফিবিয়াৰ উচাইট

165. বহু কেই ডাল পলিপেপটাইড সূত্ৰ একেলগে সংশ্লেষণ কৰিবলৈ mRNA অণুত সংগঠিত হোৱা ৰাইব'জমৰ শ্ৰেণী বোলে ?

- (1) পলি'জ'ম
- (2) প্লাষ্টিজ'ম
- (3) পলিহেড্ৰেল ব'ডিজ
- (4) নিউক্লিও'জম

166. According to Hugo de Vries, the mechanism of evolution is

- (1) Multiple step mutations
- (2) Phenotypic variations
- (3) Saltation
- (4) Minor mutations

167. Match the items given in Column I with those in Column II and select the **correct** option given below :

<i>Column I</i>	<i>Column II</i>
a. Proliferative Phase	i. Breakdown of endometrial lining
b. Secretory Phase	ii. Follicular Phase
c. Menstruation	iii. Luteal Phase

	a	b	c
(1)	iii	ii	i
(2)	ii	iii	i
(3)	i	iii	ii
(4)	iii	i	ii

168. All of the following are part of an operon *except*

- (1) an operator
- (2) an enhancer
- (3) structural genes
- (4) a promoter

169. AGGTATCGCAT is a sequence from the coding strand of a gene. What will be the corresponding sequence of the transcribed mRNA ?

- (1) AGGUAUCGCAU
- (2) ACCUAUGC GAU
- (3) UGGTUTCGCAT
- (4) UCCAUAGCGUA

170. A woman has an X-linked condition on one of her X chromosomes. This chromosome can be inherited by

- (1) Only daughters
- (2) Only grandchildren
- (3) Only sons
- (4) Both sons and daughters

166. হিউগ' ডিভ্ৰবাইচৰ মতে ক্ৰমবিকাশৰ প্ৰক্ৰিয়া হ'ল

- (1) বহু তৰপৰ উৎপৰিবৰ্তন
- (2) ব্যক্তৰূপৰ প্ৰকৰণ
- (3) চেলটেচন
- (4) ক্ষুদ্ৰ উৎপৰিবৰ্তন

167. তলত দিয়া স্তম্ভ I আৰু স্তম্ভ II ৰ মাজত সম্পৰ্ক স্থাপন কৰি শুদ্ধ বিকল্প বাছি উলিওৱা :

<i>স্তম্ভ I</i>	<i>স্তম্ভ II</i>
a. প্ৰচুৰউদ্ভবন দশা	i. এন্ড'মেট্ৰিয়াম তৰপৰ স্থলন
b. ক্ষৰণ দশা	ii. ফলিকুলাৰ অৱস্থা
c. বজঃচক্ৰ দশা	iii. লুটেলে অৱস্থা

	a	b	c
(1)	iii	ii	i
(2)	ii	iii	i
(3)	i	iii	ii
(4)	iii	i	ii

168. তলত দিয়া সমূহ অপেৰন ধাৰণা ৰ অংশএটাৰ বহিৰে সেইটো লিখা

- (1) চালিকা জিন
- (2) বৰ্দ্ধনক জিন
- (3) গঠনাত্মক জিন
- (4) বৰ্দ্ধক জিন

169. যদি জিনৰ সংকেতন স্থূৰ ক্ৰম AGGTATCGCAT হয়, তেনেহলে mRNA গঠন হওঁতে এই ক্ষাৰক বোৰৰ গঠন কেনেকুৱা হব ?

- (1) AGGUAUCGCAU
- (2) ACCUAUGC GAU
- (3) UGGTUTCGCAT
- (4) UCCAUAGCGUA

170. এগৰাকী মহিলাৰ X-সহলগ্নতা অৱস্থান আছে এদাল X ক্ৰম'জমত । এই ক্ৰম'জমদাল পৰবৰ্তী জনুত পৰিবাহিত হব

- (1) অকল ছোৱালীলৈ
- (2) অকল নাতি নাতিনী লৈ
- (3) অকল পুত্ৰলৈ
- (4) পুত্ৰ আৰু ছোৱালী দুয়োলৈ

171. Which of the following gastric cells indirectly help in erythropoiesis ?

- (1) Chief cells
- (2) Goblet cells
- (3) Mucous cells
- (4) Parietal cells

172. Match the items given in Column I with those in Column II and select the **correct** option given below :

Column I

Column II

- | | |
|---------------|------------------------|
| a. Fibrinogen | i. Osmotic balance |
| b. Globulin | ii. Blood clotting |
| c. Albumin | iii. Defence mechanism |

a b c

- (1) iii ii i
- (2) i iii ii
- (3) i ii iii
- (4) ii iii i

173. Which of the following is an occupational respiratory disorder ?

- (1) Anthracis
- (2) Botulism
- (3) Silicosis
- (4) Emphysema

174. Calcium is important in skeletal muscle contraction because it

- (1) binds to troponin to remove the masking of active sites on actin for myosin.
- (2) detaches the myosin head from the actin filament.
- (3) activates the myosin ATPase by binding to it.
- (4) prevents the formation of bonds between the myosin cross bridges and the actin filament.

171. জঠৰ কোষৰ কোন বোৰ কোষে অনিৰ্দিষ্ট ভাৱে লোহিত ৰক্ত কণিকাৰ গঠনত সহায় কৰে

- (1) চিফ কোষ
- (2) গব্লেট কোষ
- (3) মিউকাচ কোষ
- (4) পেৰাইটেল কোষ

172. তলত দিয়া স্তম্ভ I আৰু স্তম্ভ II ৰ মাজত সম্পৰ্ক স্থাপন কৰি শুদ্ধ বিকল্প বাছি উলিওৱা :

স্তম্ভ I

স্তম্ভ II

- | | |
|-----------------|----------------------------|
| a. ফাইব্রিন'জেন | i. অ'চমটিক সাম্যতা |
| b. গ্লবিউলিন | ii. ৰক্ত আতঞ্জন |
| c. এলবুমিন | iii. প্ৰতিৰক্ষা প্ৰক্ৰিয়া |

a b c

- (1) iii ii i
- (2) i iii ii
- (3) i ii iii
- (4) ii iii i

173. তলত দিয়া কোনটো ৰোগ কাৰ্যসংক্ৰান্তীয় শ্বসনৰ ৰোগ হিচাবে চিহ্নিত ?

- (1) এন্থ্ৰাচিচ
- (2) ব'টুলিয়াম
- (3) চিলিকোচিচ
- (4) এম্ফিচেমা

174. কংকাল পেশীৰ সংকোচৰ বাবে কেলচিয়াম অতি প্ৰয়োজনীয় কাৰণ

- (1) ট্ৰ'প'নিনৰ লগত বন্ধনকৰে আৰু মায়'চিনৰ সক্ৰিয় ।
- (2) এণ্টিন সুত্ৰৰ পৰা মায়'চিনৰ মুণ্ডটো আতৰাই আনে ।
- (3) কেলচিয়ামে মায়'চিন এটিপিএজ (ATPase) সক্ৰিয় কৰে ।
- (4) মায়'চিন ক্ৰছব্ৰিছ আৰু এণ্টিন সুত্ৰৰ মাজত বন্ধন গঠনত বাধা প্ৰদান কৰে ।

175. Identify the vertebrate group of animals characterized by crop and gizzard in its digestive system.

- (1) Amphibia
- (2) Aves
- (3) Reptilia
- (4) Osteichthyes

176. Ciliates differ from all other protozoans in

- (1) using flagella for locomotion
- (2) using pseudopodia for capturing prey
- (3) having a contractile vacuole for removing excess water
- (4) having two types of nuclei

177. Which of the following features is used to identify a male cockroach from a female cockroach ?

- (1) Presence of a boat shaped sternum on the 9th abdominal segment
- (2) Forewings with darker tegmina
- (3) Presence of caudal styles
- (4) Presence of anal cerci

178. Which one of these animals is **not** a homeotherm ?

- (1) *Macropus*
- (2) *Camelus*
- (3) *Chelone*
- (4) *Psittacula*

179. Which of the following animals does **not** undergo metamorphosis ?

- (1) Earthworm
- (2) Moth
- (3) Tunicate
- (4) Starfish

180. Which of the following organisms are known as chief producers in the oceans ?

- (1) Dinoflagellates
- (2) Cyanobacteria
- (3) Diatoms
- (4) Euglenoids

175. মেৰুদণ্ডী গ্ৰুপৰ কোন বোৰ প্ৰাণী খাদনলীতন্ত্ৰত টোটোলা আৰু গিজাৰ্ড বৈশিষ্ট্য পূৰ্ণ ভাৱে পোৱা যায়

- (1) এম্ফিবিয়া
- (2) এবিজ
- (3) ৰেপ্তিলিয়া
- (4) অস্টেইকথিছ

176. চিলিয়েটাবোৰ প্ৰট'জোৱা পৰ্বৰ বাকী প্ৰাণীবোৰতকৈ বেলেগ কাৰণ

- (1) চলনৰ কাৰণে ফ্লেজেলাৰ ব্যৱহাৰ
- (2) খাদ্য গ্ৰহণ কৰিবৰ কৰে কুটপদ ব্যৱহাৰ কৰে
- (3) সংকোচনশীল ভেকুউল থকাৰ বাবে দেহৰ অতিৰিক্ত পানী উলিয়াই দিয়া
- (4) দ্বৈধৰণৰ নিউক্লিয়াছ আছে

177. তলত দিয়া সমূহ চৰিত্ৰৰ পৰা মতা আৰু মাইকী পহিতাছোৰা চিনাক্ত কৰিব পাৰি

- (1) নাওঁৰ আকাৰৰ স্টাৰ্ণাম নৰম খণ্ডত উপস্থিতিৰ বাবে
- (2) অগ্ৰ পাখিত গাঢ়ৰঙৰ টেগমিনাৰ উপস্থিতি
- (3) ক'ডেল স্টাইলৰ উপস্থিতিৰ দ্বাৰা
- (4) এনেল চাৰ্চিৰ উপস্থিতিৰ দ্বাৰা

178. তলত দিয়া সমূহৰ কোন বিধ উষ্ণৰক্তী প্ৰাণী **নহয়** ?

- (1) *মেক্ৰপাচ*
- (2) *কেমেলাচ*
- (3) *কিল'ন*
- (4) *চিটাকুলা*

179. তলত দিয়া প্ৰাণীসমূহৰ কোনটোৰ ৰূপান্তৰণ **নহয়** ?

- (1) কেচু
- (2) মথ
- (3) টিউনিকেট
- (4) তৰামাছ

180. সাগৰত কোন বিধ জীৱক মুখ্য উৎপাদক হিচাবে গন্য কৰা হয় ?

- (1) ডায়োনোফ্লেজেলেট
- (2) চায়নোবেক্টেৰীয়া
- (3) ডাইএটম
- (4) ইউগ্লেনইড

SPACE FOR ROUGH WORK

SPACE FOR ROUGH WORK

Read carefully the following instructions :

1. Each candidate must show on demand his/her Admit Card to the Invigilator.
2. No candidate, without special permission of the Superintendent or Invigilator, would leave his/her seat.
3. The candidates should not leave the Examination Hall without handing over their Answer Sheet to the Invigilator on duty and sign the Attendance Sheet twice. **Cases where a candidate has not signed the Attendance Sheet second time will be deemed not to have handed over the Answer Sheet and dealt with as an unfair means case.**
4. Use of Electronic/Manual Calculator is prohibited.
5. The candidates are governed by all Rules and Regulations of the examination with regard to their conduct in the Examination Hall. All cases of unfair means will be dealt with as per Rules and Regulations of this examination.
6. No part of the Test Booklet and Answer Sheet shall be detached under any circumstances.
7. The candidates will write the Correct Test Booklet Code as given in the Test Booklet/Answer Sheet in the Attendance Sheet.

নিম্নলিখিত নিৰ্দেশ সমূহ ভালদৰে পঢ় :

1. নিৰীক্ষকে সুধিলে, প্ৰত্যেক পৰীক্ষাৰ্থীয়ে নিজৰ প্ৰবেশ পত্ৰ দেখুওৱা লাগিব।
2. অধীক্ষক বা নিৰীক্ষকৰ বিশেষ অনুমতি ন'হ'লে, কোনো পৰীক্ষাৰ্থীয়েই নিজৰ আসন এৰি যাব নোৱাৰে।
3. কাৰ্য্যৰত নিৰীক্ষকৰ হাতত উত্তৰ কাকত জমা নিদিয়াকৈ আৰু উপস্থিতি পত্ৰত দুবাৰ হস্তাক্ষৰ নকৰাকৈ পৰীক্ষাৰ্থীয়ে পৰীক্ষা হ'লৰ পৰা যাব নোৱাৰে। যি পৰীক্ষাৰ্থীয়ে উপস্থিতি পত্ৰত দ্বিতীয় বাৰ হস্তাক্ষৰ নকৰে, তেওঁ উত্তৰ-কাকত জমা দিয়া নাই বুলি ধৰা হ'ব আৰু অসৎ উপায় অৱলম্বন কৰা বুলি ধৰা হ'ব।
4. ইলেক্ট্ৰনিক বা হস্তচালিত গণনায়ন্ত্ৰ ব্যৱহাৰ কৰিবলৈ দিয়া ন'হ'ব।
5. সকলো পৰীক্ষাৰ্থীয়ে, পৰীক্ষা হ'লৰ ভিতৰত ব্যৱহাৰ কৰা নিয়ম আৰু বিনিময়ৰ দ্বাৰা নিয়ন্ত্ৰিত। সকলো অসৎ উপায় অৱলম্বন কৰা কাৰ্য্যক পৰীক্ষাৰ নিয়ম আৰু বিনিয়ম অনুসৰি গণ্য কৰা হ'ব।
6. কোনো পৰিস্থিতিতে, পৰীক্ষা পুস্তিকা আৰু উত্তৰ কাকতৰ কোনো পৃষ্ঠা বা ভাগ আঁতৰাবলৈ দিয়া নহয়।
7. পৰীক্ষাৰ্থীয়ে, পৰীক্ষা পুস্তিকা/উত্তৰ কাকতত দিয়া সংকেত শুদ্ধকৈ উপস্থিতি পত্ৰত লিখিব।